

# **Samsung Drive Manager Benutzerhandbuch**

Der Inhalt dieses Handbuchs kann ohne Ankündigung geändert werden. Unternehmen, Namen und Daten in den Beispielen sind keine tatsächlichen Firmen, Namen oder Daten, sofern nicht anders vermerkt. Dieses Handbuch darf ohne schriftliche Genehmigung von Clarus, Inc. weder ganz noch in Teilen vervielfältigt oder verwendet werden. Alle Marken, Urheberrechte, Patentrechte und geistigen Eigentumsrechte im Zusammenhang mit diesem Handbuch sind Eigentum von Clarus, Inc.. Der Kauf dieses Handbuchs ist keine Übertragung von Marken-, Urheber-, Patent- oder Rechten an geistigem Eigentum, sofern dies nicht mit Clarus, Inc. anders vereinbart wurde.

Copyright © 2011-2013 Clarus, Inc.  
Alle Rechte vorbehalten.

Produktanfragen  
Clarus, Inc.

Website  
<http://www.samsung.com/sec>

# ***Kapitel 1 Erste Schritte mit Samsung Drive Manager***

## **Vor der Installation**

---

Samsung Drive Manager umfasst Samsung AutoBackup (eine persönliche Sicherungslösung), Samsung SecretZone (eine Lösung zum Schutz persönlicher Daten), Samsung Secure Manager (eine Lösung zur Verwaltung einer sicheren externen Samsung-Festplatte) sowie Verwaltungstools für externe Samsung-Festplatten.

Samsung AutoBackup ist eine Lösung für die problemlose Sicherung wichtiger Dateien.

Samsung AutoBackup findet geänderte Dateien und sichert sie in Echtzeit, sodass Sie keinen Sicherungszeitplan verwalten müssen.

Samsung SecretZone ist eine Lösung zum Schutz persönlicher Daten. Sie können damit auf Ihrer externen Samsung-Festplatte einen verschlüsselten Datenträger erstellen und verwenden.

Mit Samsung SecretZone können Sie wichtige, vertrauliche und persönliche Daten sicher und bequem schützen.

Samsung Secure Manager ist eine Lösung zur Verwaltung Sicherer Samsung-Datenträger, die alle Daten verschlüsselt und speichert.

Alle auf einem Sicheren Samsung-Datenträger gespeicherten Daten sind verschlüsselt, um sie zu schützen. Datenspeicherbereiche können gesperrt werden, um Verlust oder Diebstahl von auf der Festplatte gespeicherten Daten zu verhindern.

## **Inhalt**

---

<b>KAPITEL 1 ERSTE SCHRITTE MIT SAMSUNG DRIVE MANAGER .....</b>	<b>1</b>
Vor der Installation .....	2
Inhalt .....	3
Sichere Verwendung von Samsung Drive Manager .....	6
Richtige Verwendung der externen Samsung-Festplatte.....	7
Systemvoraussetzungen für die Verwendung von Samsung Drive Manager .....	8
Anschließen einer Festplatte.....	9
Programminstallation .....	10
Starten/Herunterfahren des Programms .....	19
<b>KAPITEL 2 VERWENDEN VON SAMSUNG DRIVE MANAGER .....</b>	<b>21</b>
2-1 VERWENDEN VON SAMSUNG DRIVE MANAGER .....	22
Ausführung .....	23
Sicher entfernen.....	24
Entsperren des Sicheren Datenträgers .....	25
2-2 SAMSUNG AUTOBACKUP .....	26
Sicherung .....	27
Wiederherstellen.....	34
Löschen .....	36
2-3 SAMSUNG SECRETZONE .....	38
Neues sicheres Laufwerk erstellen .....	39
Sicheres Laufwerk verbinden.....	45
Sicheres Laufwerk trennen .....	49
2-4 SAMSUNG SECURE MANAGER .....	52
Verwenden eines Sicheren Datenträgers .....	53
2-5 DIAGNOSE.....	57
Diagnosetest .....	58
2-6 DATENTRÄGERVERWALTUNG .....	60
Was ist Datenträgerverwaltung? .....	60
Hinzufügen eines Datenbereichs.....	60

Löschen eines Datenbereichs.....	61
Formatieren eines Datenbereichs .....	62
2-7 ENERGIESPAREINSTELLUNGEN .....	63
Worum geht es bei Energiespareinstellungen für das Laufwerk? .....	63
Energiespareinstellungen .....	63
2-8 SECURE UNLOCK.....	66
Verwenden von Secure Unlock .....	66
2-9 SAMSUNG PORTABLE SECRETZONE .....	68
Was ist Samsung Portable SecretZone? .....	68
<b>KAPITEL 3 FUNKTIONEN VON SAMSUNG DRIVE</b>	
<b>MANAGER .....</b>	<b>71</b>
3-1 SAMSUNG AUTOBACKUP .....	72
Samsung AutoBackup-Bildschirm .....	72
Sicherungsjob-Liste .....	74
Funktionen im oberen Bereich des Samsung AutoBackup-Bildschirms ....	79
Neuen Job erstellen.....	81
Sicherungsquelle konfigurieren .....	83
Gesicherte Daten .....	86
Sicherungs-, Wiederherstellungs- und Löschfortschritt .....	94
Protokoll.....	96
Info.....	99
Sicherungsfehler.....	100
3-2 SAMSUNG SECRETZONE .....	102
Was ist Samsung SecretZone? .....	102
Funktionen der Samsung SecretZone .....	103
Sicheres Laufwerk verbinden/trennen .....	103
Sicheres Laufwerk löschen.....	104
Sicheres Laufwerk festlegen .....	106
Protokoll des Sicheren Laufwerks .....	111
3-3 SAMSUNG SECURE MANAGER .....	112
Funktionen von Samsung Secure Manager.....	113
3-4 SAMSUNG DRIVE MANAGER UPDATE.....	117
Was ist das Samsung Drive Manager Update?.....	117

Benutzung des Samsung Drive Manager Update .....	118
<b>TERMINOLOGIE.....</b>	<b>122</b>

## **Sichere Verwendung von Samsung Drive Manager**

---

Sie müssen Ihre Systemumgebung kennen und entsprechende Vorbereitungen treffen, bevor Sie Samsung Drive Manager verwenden. Wenn Ihr System längere Zeit nicht bereinigt wurde (unnötige Dateien entfernt, Überprüfung und Defragmentierung der Festplatte), sollten Sie die folgenden Maßnahmen ergreifen, bevor Sie Samsung Drive Manager verwenden.

Wenn Systemprobleme auftreten (Fehlermeldungen beim Starten, Systemfehler usw.), sollten Sie ein entsprechendes Tool verwenden, um sie zu beheben, bevor Sie Samsung Drive Manager verwenden. Wenn Ihr System keine ernsthaften Probleme aufweist, überprüfen Sie die Festplatte, räumen unnötige Dateien auf und defragmentieren die Festplatte, um Ihr System vor der Verwendung von Samsung Drive Manager zu optimieren.

---

**Wichtig: Lesen Sie vor der ersten Verwendung das Handbuch der externen Samsung-Festplatte.**

---

---

**Wichtig: Ungültige Befehle oder unerwartete Systemfehler können zu einem Datenverlust bei der externen Festplatte führen. Bitte machen Sie Sicherungskopien Ihrer wichtigsten Daten.**

---



## **Richtige Verwendung der externen Samsung-Festplatte**

---

Befolgen Sie die Anweisungen unten, um die Lebensdauer Ihrer externen Samsung-Festplatte zu maximieren.

### **Regelmäßige Überprüfung auf Viren**

Führen Sie regelmäßige Überprüfungen auf Viren durch, um Ihre externe Samsung-Festplatte zu schützen.

### **Hardware sicher entfernen**

Verwenden Sie immer die Funktion "Hardware sicher entfernen", um Ihre externe Festplatte oder das USB Kabel von Ihrem Computer zu entfernen.

## Systemvoraussetzungen für die Verwendung von Samsung Drive Manager

---

Im Folgenden werden die Mindestsystemvoraussetzungen für die Installation und Verwendung von Samsung Drive Manager beschrieben:

	Mindestvoraussetzungen
CPU	Intel Pentium III 1 GHz oder schneller
Speicher	512 MB oder mehr
Festplatte	500 MB oder mehr
BS	Windows XP SP2 oder höher oder Window Vista oder Windows 7 Windows 8 Internet Explorer 5.5 oder höher (6.0 oder höher empfohlen)

## **Anschließen einer Festplatte**

---

Zu Verbindung Ihrer externen Samsung-Festplatte mit einem PC ist ein USB-Kabel erforderlich. Verbinden Sie den kleineren Stecker des USB-Kabels mit der Samsung-Festplatte und den größeren Stecker mit dem PC.

Schließen Sie an der externen Samsung-Festplatte ein Netzteil an (falls erforderlich).

## Programminstallation

---

Wenn Ihr PC und die externe Samsung-Festplatte verbunden sind, wird automatisch der Samsung Drive Manager-Installationsbildschirm angezeigt.

---

**Hinweis: Unter Windows Vista oder Windows 7/8 wird der Installationsbildschirm nicht automatisch angezeigt. Sie müssen in diesem Fall Samsung Drive Manager.exe auf Ihrer externen Samsung-Festplatte manuell ausführen.**

---

---

**Hinweis: Je nach Betriebssystemkonfiguration wird der Installationsbildschirm möglicherweise nicht automatisch angezeigt. Führen Sie in einem solchen Fall Samsung Drive Manager.exe auf der externen Samsung-Festplatte manuell aus.**

---

Wählen Sie im Installationsbildschirm Run Samsung Drive Manager aus, und klicken Sie auf [OK].

[Image] Setup-Auswahlbildschirm

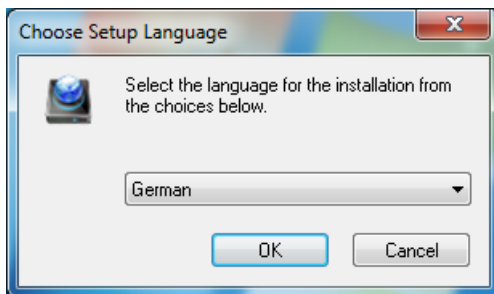


### **Wählen Sie eine Sprache aus.**

Wählen Sie die Sprache aus, in der die Installation durchgeführt werden soll.

1. Wählen Sie das Fenster "Sprache auswählen" aus.
2. Wählen Sie eine Sprache aus.
3. Klicken Sie auf [OK].

[Image] Bildschirm zur Auswahl der Sprache



## Installation

Der Installationsassistent wird angezeigt, nachdem eine Sprache ausgewählt wurde.

Auf dem Samsung Drive Manager-Installationsbildschirm:

4. Klicken Sie auf [Weiter >].

[Image] Samsung Drive Manager-Installationsassistent



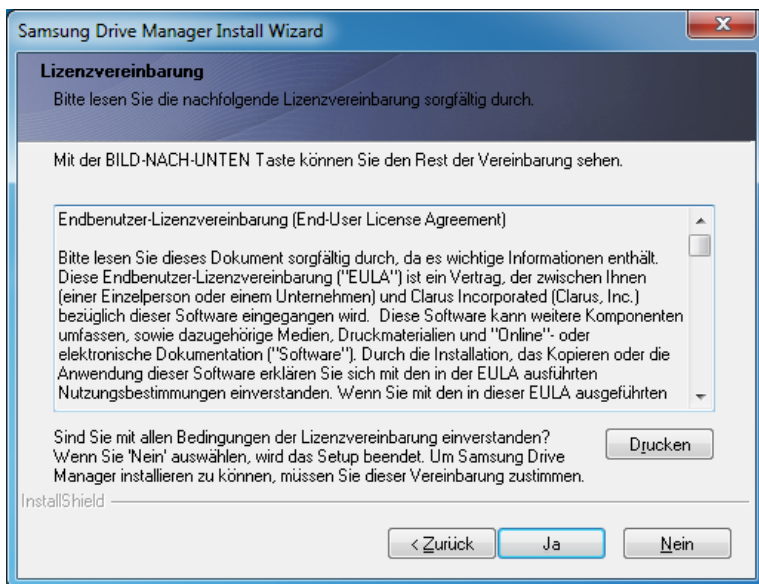
## Nutzungsbedingungen

Nun werden die Samsung Drive Manager-Nutzungsbedingungen angezeigt.

Wenn Sie nach dem Lesen der Nutzungsbedingungen damit einverstanden sind:

5. Klicken Sie auf [Ja].

[Image] Bildschirm mit Nutzungsbedingungen



---

**Hinweis:** Sie müssen die Nutzungsbedingungen gelesen und akzeptiert haben, um mit der Samsung Drive Manager-Installation fortfahren zu können.

---



## Auswahl des Installationsordners

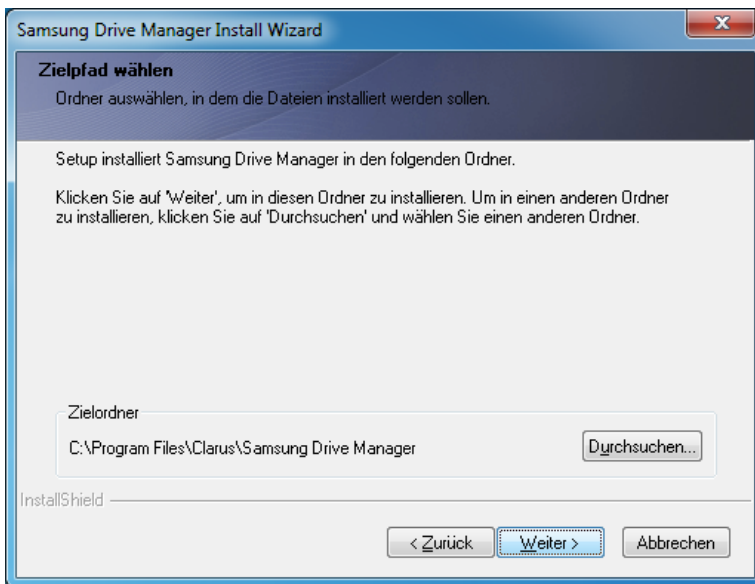
Der Bildschirm zur Auswahl des Installationsordners von Samsung Drive Manager wird angezeigt.

Der Standardinstallationsordner ist C:\Programme\Clarus\Samsung Drive Manager.

Nach dem Wechsel des Installationsordners oder der Auswahl des Standardordners durch Klicken auf [Durchsuchen]:

6. Klicken Sie auf [Weiter >].

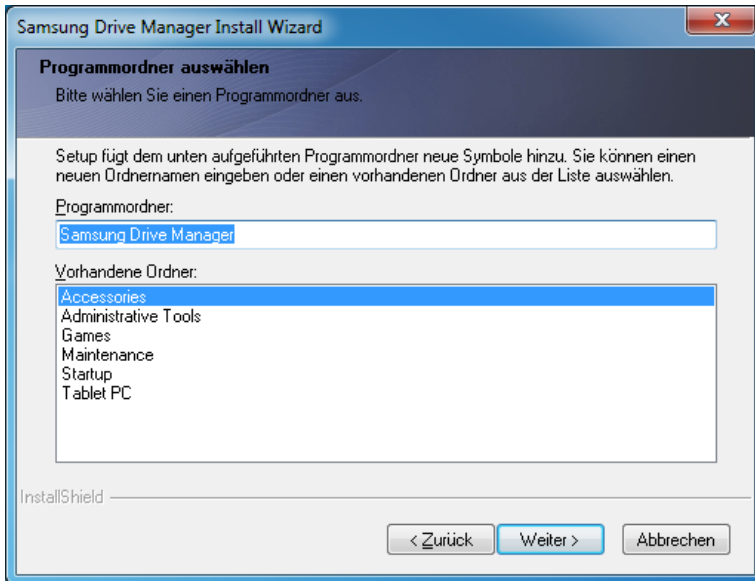
[Image] Auswahl des Installationspfads



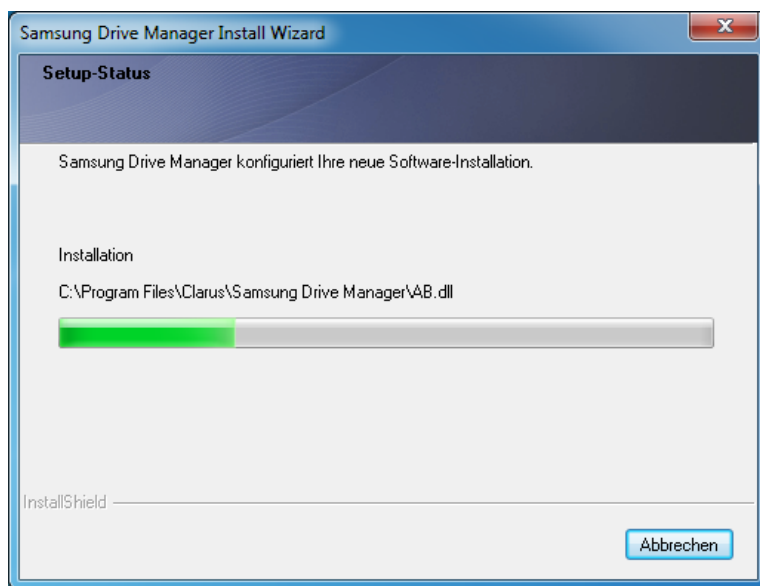
Nach der Auswahl einer Programmgruppe, in der die Samsung Drive Manager-Symbole gespeichert werden sollen:

7. Klicken Sie auf [Weiter >].

[Image] Auswahl der Programmgruppe



[Image] Anzeige des Installationsfortschritts

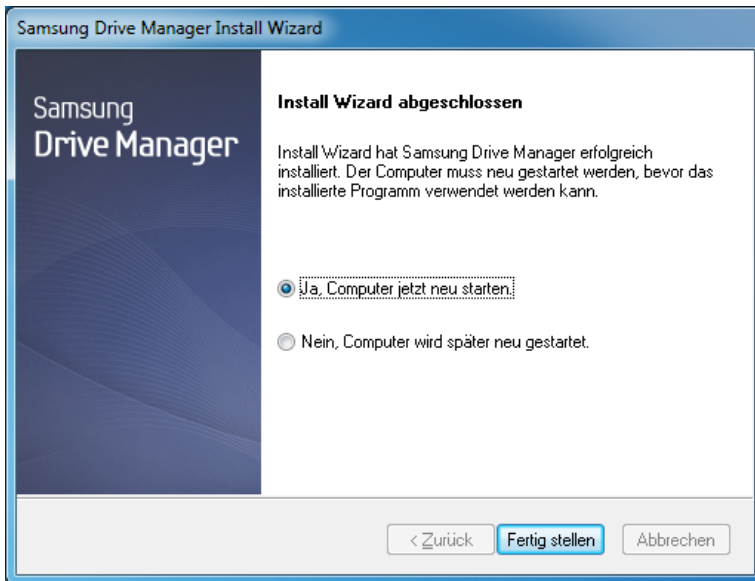


Möglicherweise wird Ihr Computer nach der Installation des Programms neu gestartet.

Nach der Bestätigung, dass der Computer neu gestartet wird (falls gewünscht):

8. Klicken Sie auf [Fertig].

[Image] Installation abgeschlossen



---

**Hinweis: Starten Sie Ihren Computer neu, wenn Sie dazu aufgefordert werden, um die ordnungsgemäße Ausführung von Samsung Drive Manager zu gewährleisten.**

---

Samsung Drive Manager ist installiert.

---

Samsung Drive Manager-Benutzerhandbuch v2.7

## Starten/Herunterfahren des Programms

---

Im Folgenden finden Sie Anweisungen zur Verwendung von Samsung Drive Manager.

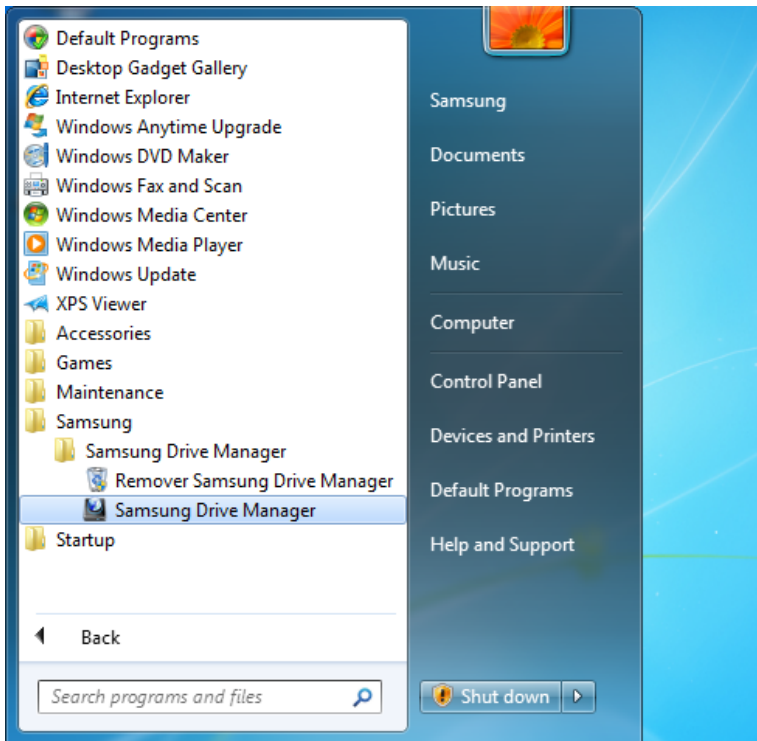
[Image] Samsung Drive Manager-Symbol



Wählen Sie **Start** (im Windows-Startmenü) -> **Alle Programme-> Samsung -> Samsung Drive Manager -> Samsung Drive Manager**.

Samsung Drive Manager kann auch durch Klicken auf die Verknüpfung auf dem Desktop ausgeführt werden.

[Image] Samsung Drive Manager-Ausführung



## ***Kapitel 2 Verwenden von Samsung Drive Manager***

## **2-1 Verwenden von Samsung Drive Manager**

Samsung Drive Manager umfasst Samsung AutoBackup (eine persönliche Sicherungslösung), Samsung SecretZone (eine Lösung zum Schutz persönlicher Daten), Samsung Secure Manager (eine Lösung zur Verwaltung einer sicheren externen Samsung-Festplatte) sowie Verwaltungstools für externe Samsung-Festplatten.



## Ausführung

---

Das Programm kann über den Samsung Drive Manager-Bildschirm ausgeführt werden.

Auf dem Samsung Drive Manager-Bildschirm:

[Image] Samsung Drive Manager-Bildschirm



1. Klicken Sie auf das Programm, das Sie ausführen möchten.
2. Das entsprechende Programm wird geöffnet.

## Sicher entfernen

---

Die angeschlossene externe Samsung-Festplatte wird sicher entfernt.



Schaltfläche Sicher entfernen

---

**Hinweis: Samsung AutoBackup und Samsung SecretZone werden während einer sicheren Entfernung angehalten.**

---

[Image] Bildschirm "Sicheres Entfernen"



1. Wählen Sie die zu entfernende externe Samsung-Festplatte aus.
2. Klicken Sie auf [Sicher entfernen].

## Entsperren des Sicheren Datenträgers

---

Diese Option kann ausgewählt werden, wenn eine gesperrte sichere externe Festplatte ausgewählt wird.

Entsperren Sie einen Sicheren Datenträger, um die darauf gespeicherten Daten anzuzeigen.



Entsperren-Schaltfläche des Sicheren Datenträgers

---

**Hinweis: Einige Modelle unterstützen diese Funktion nicht. Die Schaltfläche Entsperren wird dann abgedunkelt angezeigt.**

---

## 2-2 Samsung AutoBackup

Samsung AutoBackup ist eine persönliche Sicherungslösung, die einzelne Dateien auf einem lokalen Laufwerk oder im Netzwerk sichern kann.

Wenn Sicherungsquellen regelmäßig mithilfe von Samsung AutoBackup gesichert werden, werden sie nur bei der ersten Sicherung vollständig gesichert. Anschließend erfolgt eine Echtzeitsicherung (Überwachung der Sicherungsdaten, um nur geänderte Daten automatisch zu sichern). Samsung AutoBackup ermöglicht aufgrund der festplattenbasierten Sicherung eine optimale Wiederherstellung.

Um eine Sicherung mithilfe von Samsung AutoBackup durchführen zu können, muss zunächst ein Sicherungsjob erstellt werden. Unter Verwendung des erstellten Jobs können Sie eine Sicherung, Wiederherstellung oder Löschung durchführen sowie das Sicherungsgerät verwalten.

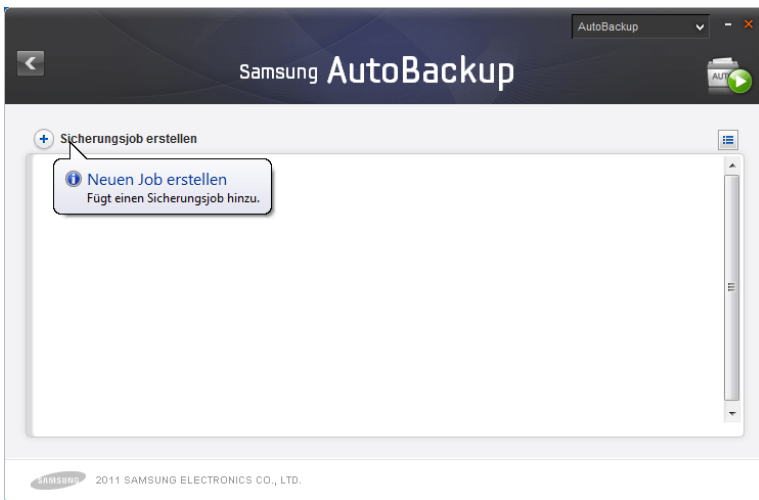
## Sicherung

---

Klicken Sie auf dem Samsung AutoBackup-Bildschirm auf "Sicherung erstellen", um den Bildschirm "Neuen Job erstellen" zu öffnen.

Auf dem Samsung AutoBackup-Bildschirm:

[Image] Erster Samsung AutoBackup-Bildschirm



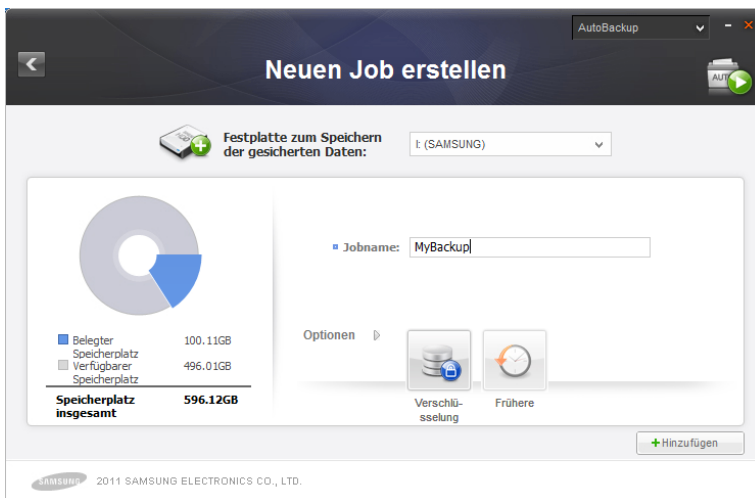
1. Klicken Sie auf [+].

## Neuen Job erstellen

Wählen Sie die Festplatte aus, auf der gesicherte Dateien gespeichert werden sollen, und legen Sie die Sicherungsoptionen fest.

2. Wählen Sie in [Festplatte zum Speichern der gesicherten Daten:] "I: Laufwerk (neues Volume)" aus.
3. Geben Sie "MeineSicherung" als Jobname ein.
4. Klicken Sie auf [Hinzufügen].

[Image] Bildschirm "Neuen Job erstellen"



---

**Hinweis: Als Festplatte zum Speichern der gesicherten Dateien kann nur eine externe Samsung-Festplatte ausgewählt werden.**

---

---

**Hinweis: Das Bild und die Anweisungen von oben sind nur Beispiele.**

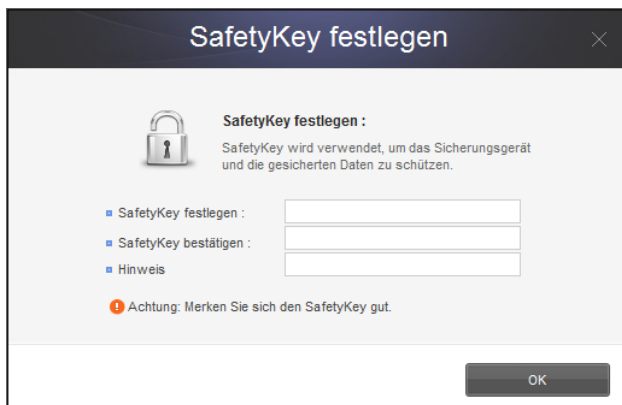
---

## SafetyKey-Einstellung


SafetyKey ist ein verschlüsselter Schlüssel für den sicheren Schutz der gesicherten Daten. Der Schlüssel wird für die "Verschlüsselte Sicherung" und als Kennwort für das Sicherungsgerät verwendet.

5. Geben Sie das Kennwort im Feld SafetyKey ein.
6. Geben Sie das Kennwort im Feld [SafetyKey bestätigen] erneut ein.
7. Geben Sie einen Hinweis ein.
8. Klicken Sie auf [OK].

[Image] Bildschirm zum Festlegen von SafetyKey



**SafetyKey festlegen** [X]


 **SafetyKey festlegen :**

SafetyKey wird verwendet, um das Sicherungsgerät und die gesicherten Daten zu schützen.

■ SafetyKey festlegen :

■ SafetyKey bestätigen :

■ Hinweis

 **Achtung:** Merken Sie sich den SafetyKey gut.

OK

---

**Hinweis: Das SafetyKey-Kennwort muss zwischen 6 bis 15 Zeichen lang sein.**

---

---

**Hinweis: SafetyKey kann nur einmal beim Erstellen eines Sicherungsjobs festgelegt werden. Vergessen Sie daher das Kennwort nicht.**

---

Nachdem SafetyKey festgelegt ist, wird der Bildschirm, auf dem Sie Sicherungsquellen auswählen können, angezeigt.

### Sicherungsquelle konfigurieren

Es können Sicherungsquellen und Sicherungsoptionen festgelegt werden.

Sicherungsquellen lassen sich mit Allgemeine Einstellungen und Erweiterte Einstellungen konfigurieren.

Häufig verwendete Dateien können in Allgemeine Einstellungen einfach ausgewählt werden. In Erweiterte Einstellungen können Sicherungsquellen mit einem Browser gesucht und ausgewählt werden.

9. Wählen Sie [Allgemeine Einstellungen] aus.

10. Wählen Sie [Favoriten] aus.

11. Klicken Sie auf [Sicherung].

Der Sicherungsbildschirm wird automatisch angezeigt, sobald Sie auf [Sicherung] klicken.

[Image] Bildschirm Sicherungsquelle konfigurieren





## Sicherung

Der Fortschritt der Sicherung wird für die ausgewählten Quellen angezeigt.

[Image] Bildschirm "Sicherungsfortschritt"



Klicken Sie auf [Fertig], wenn die Sicherung abgeschlossen ist, um zum Samsung AutoBackup-Bildschirm zurückzukehren. Neu erstellte Jobs und Daten können auf dem Samsung AutoBackup-Bildschirm überprüft werden.

12. Klicken Sie auf [Fertig].

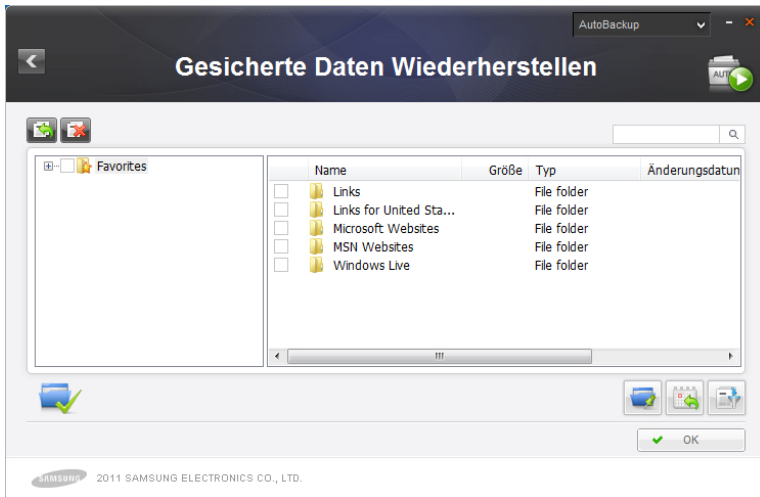
## Kapitel 1 Erste Schritte mit Samsung Drive Manager

[Image] Bildschirm "Sicherung abgeschlossen"



Wählen Sie in einem Job [Gesicherte Daten] aus, um die gesicherten Dateien anzuzeigen.

[Image] Bildschirm "Gesicherte Daten"



## Wiederherstellen

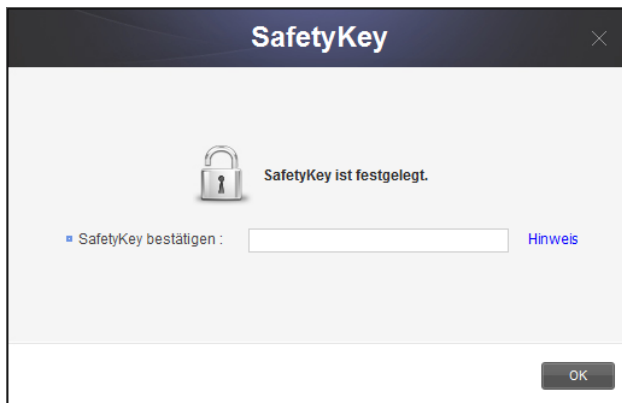
---

Gesicherte Ordner und Dateien können im Bildschirm Gesicherte Daten für die Wiederherstellung oder Löschung ausgewählt werden.

1. Wählen Sie den Ordner [Favoriten] aus.
2. Klicken Sie auf [OK].

Ihr SafetyKey muss aus Gründen der Sicherheit eingegeben werden, bevor mit der Wiederherstellung fortgefahren wird. Der Bildschirm "Wiederherstellen" wird automatisch angezeigt.

[Image] Bildschirm zur SafetyKey-Eingabe



## Wiederherstellen

Der Wiederherstellungsfortschritt wird angezeigt.

[Image] Bildschirm "Wiederherstellen"



## Löschen

---

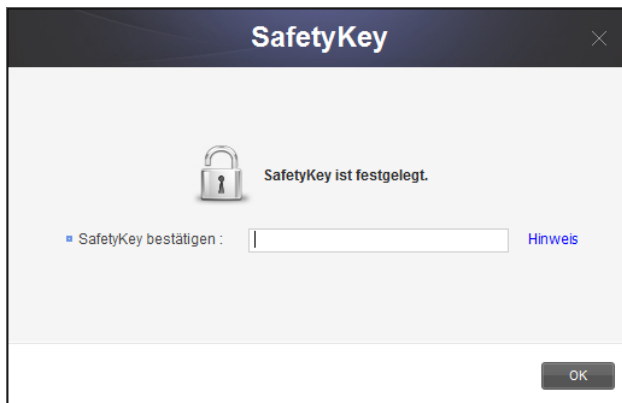
Gesicherte Daten, die nicht mehr benötigt werden, können gelöscht werden.

Wählen Sie im Bildschirm "Gesicherte Daten" [Löschen] aus. Wählen Sie dann einen zu löschenden Sicherungsordner oder eine zu löschende Datei aus.

1. Wählen Sie den Ordner [Favoriten] aus.
2. Klicken Sie auf [OK].

Ihr SafetyKey muss aus Gründen der Sicherheit eingegeben werden, bevor mit der Löschung fortgefahren wird.

[Image] Bildschirm zur Bestätigung von SafetyKey



## Löschen

Der Fortschritt des Löschvorgangs wird angezeigt.

[Image] Bildschirm "Löschen"



## 2-3 Samsung SecretZone

Samsung SecretZone ist eine Lösung zum Schutz persönlicher Daten. Sie können damit auf Ihrer externen Samsung-Festplatte einen verschlüsselten Datenträger erstellen und verwenden.

Mit Samsung SecretZone können Sie wichtige, vertrauliche und persönliche Daten sicher und bequem schützen.

Vor der Verwendung von Samsung SecretZone muss ein Sicheres Laufwerk erstellt werden. Ein Sicheres Laufwerk kann als Ihr persönlicher Speicherplatz verwendet werden.

---

**Hinweis: Ein Sicheres Laufwerk kann nur auf einer externen Samsung-Festplatte erstellt werden.**

---



## Neues sicheres Laufwerk erstellen

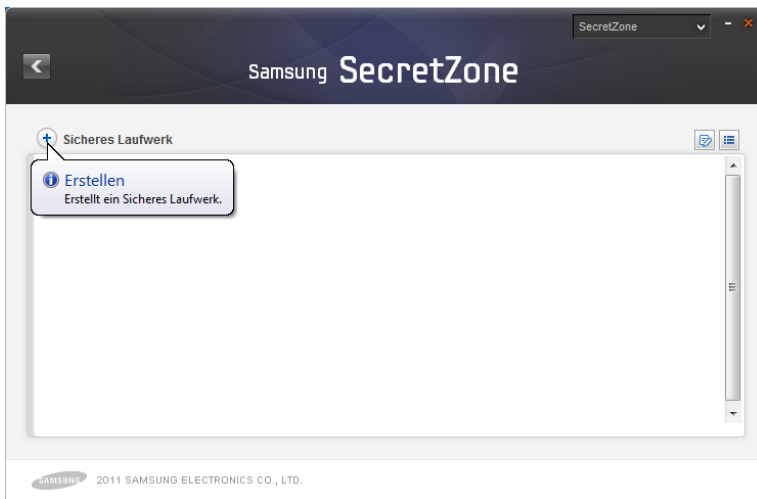
---

Vor der Verwendung von Samsung SecretZone muss ein Sicheres Laufwerk erstellt werden.

Klicken Sie im ersten Samsung SecretZone-Bildschirm auf [Sicheres Laufwerk], um den Bildschirm Neues sicheres Laufwerk erstellen anzuzeigen.

Auf dem Samsung SecretZone-Bildschirm:

[Image] Erster Samsung SecretZone-Bildschirm

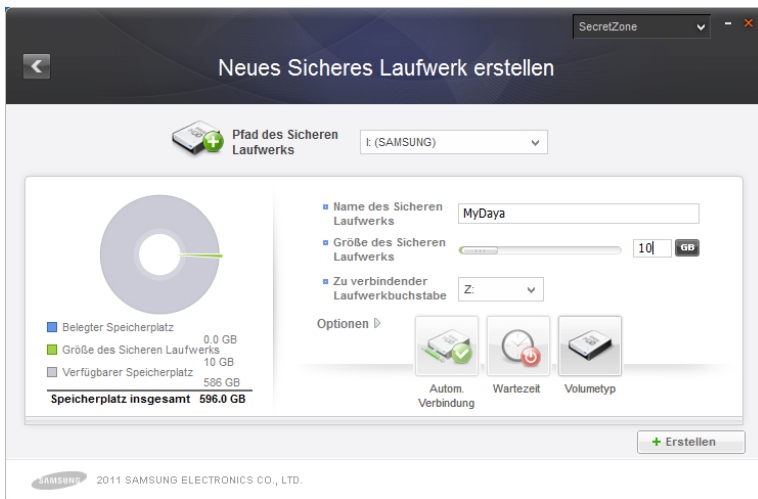


1. Klicken Sie auf [+].
2. Der Bildschirm Neues sicheres Laufwerk erstellen wird angezeigt.

Nach der Auswahl eines Speicherordners für das Sichere Laufwerk legen Sie den Namen und die Größe des Sicheren Laufwerks sowie den Laufwerksbuchstaben, als der es verbunden werden soll, fest  
Die Größe eines Sicheren Laufwerks kann in Abhängigkeit vom Volumetyp festgelegt werden.

**Hinweis: Wenn das Dateisystem einer ausgewählten externen Festplatte FAT ist, kann nur ein normales Sicheres Laufwerk erstellt werden.**

[Image] Bildschirm Neues sicheres Laufwerk erstellen



3. Wählen Sie den [Pfad des Sicheren Laufwerks] aus.
4. Geben Sie "My Data" als [Name des Sicheren Laufwerks] ein.
5. Legen Sie [Größe des Sicheren Laufwerks] auf 10 GB fest.
6. Legen Sie [Zu verbindender Laufwerksbuchstabe] auf "Z" fest.
7. Klicken Sie auf [Erstellen].

Wenn Sie die obigen Schritte abgeschlossen haben, wird ein Bildschirm zur Festlegung eines Kennworts für das Sichere Laufwerk angezeigt.

## **Normales Sicheres Laufwerk (Standardeinstellungen)**

Diese Option wird verwendet, um ein Sicheres Laufwerk mit einer bestimmten Größe zu erstellen. Nach der Erstellung kann der gesamte Speicherplatz auf einem Sicheren Laufwerk verwendet werden.

## **Dynamisches Sicheres Laufwerk**

Diese Option wird verwendet, um die Größe Ihres Sicheren Laufwerks nach dem Festlegen einer maximalen Größe des Sicheren Laufwerks je nach dem belegten Speicherplatz automatisch zu erweitern. Eine Festplatte kann effizient genutzt werden, indem die Größe je nach belegtem Speicherplatz erweitert wird.

---

**Hinweis: Beim Erstellen eines Normalen Sicheren Laufwerks auf einer mit FAT oder FAT32 formatierten externen Samsung-Festplatte beträgt die Größe des anfangs erstellten Normalen sicheren Laufwerks zunächst 10 GB. Diese wird dann auf die festgelegte Größe erweitert. Das erstellte Sichere 10 GB-Laufwerk kann sofort verwendet werden.**

---

---

**Hinweis: Ein Dynamisches Sicheres Laufwerk] benötigt zur Verwendung mindestens 20 GB Speicherplatz.**

---

---

**Hinweis: Wenn ein Dynamisches Sicheres Laufwerk entsprechend der Größe des belegten Speicherplatzes erweitert wird, wird die Größe des erstellten angeschlossenen Sicheren Laufwerks**

---

**als 20 GB angezeigt.**

---

**Hinweis: Nach der Erstellung kann der Volumetyp des Sicheren Laufwerks nicht geändert werden.**

---

**Hinweis: Das Bild und die Anweisungen von oben sind nur Beispiele.**

---

[Image] Bildschirm zur Festlegung des Kennworts für das Sichere Laufwerk



8. Geben Sie im Feld [Kennwort] das Kennwort ein.
9. Geben Sie im Feld [Kennwort bestätigen] das Kennwort erneut ein.
10. Geben Sie einen [Hinweis] ein.
11. Klicken Sie auf [OK].

Nachdem das Sichere Laufwerk anhand der oben genannten Schritte erstellt wurde, wird wieder der Anfangsbildschirm (Liste der Sicheren Laufwerke) angezeigt.

[Image] Bildschirm "Sicheres Laufwerk erstellt"



---

**Hinweis: Das Kennwort für das Sichere Laufwerk muss zwischen 6 bis 15 Zeichen lang sein.**

---

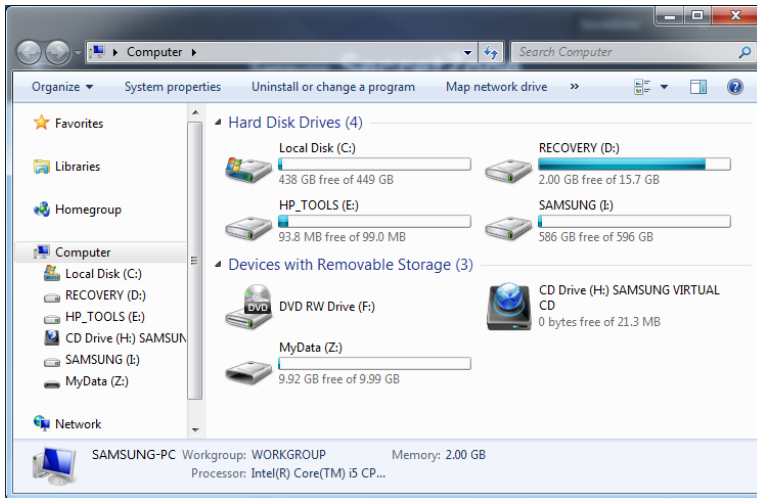
---

**Hinweis: Verlieren Sie das Kennwort für das Sichere Laufwerk nicht, weil Sie sonst nicht mehr auf das Laufwerk zugreifen können.**

---

## Kapitel 1 Erste Schritte mit Samsung Drive Manager

[Image] Das Explorer-Fenster nach dem Erstellen eines Sicheren Laufwerks



## Sicheres Laufwerk verbinden

---

Mit "Sicheres Laufwerk verbinden" können Sie ein erstelltes Sicheres Laufwerk verbinden, um es im Windows-Explorer zu verwenden.

Auf dem Samsung SecretZone-Bildschirm:

[Image] Auswahl eines zu verbindenden Sicheren Laufwerks



1. Wählen Sie aus der Liste ein verbindendes Sicheres Laufwerk aus.
2. Klicken Sie auf [Verbinden].

Überprüfen Sie den Namen des ausgewählten Sicheren Laufwerks. Legen Sie dann das Kennwort des Sicheren Laufwerks, den Laufwerkbuchstaben und die Optionen für das Sichere Laufwerk fest.

[Image] Bildschirm "Sicheres Laufwerk verbinden"



3. Geben Sie das [Kennwort] ein.
4. Wählen Sie [Zu verbindender Laufwerksbuchstabe] aus.
5. Klicken Sie auf [Verbinden].

---

**Hinweis: Wählen Sie Sicheres Laufwerk**  
**Hinweis aus, um einen Tipp für das**  
**Sichere Laufwerk-Kennwort anzuzeigen.**

---

Wenn eine Verbindung besteht, lassen sich Informationen über das angeschlossene Sichere Laufwerk auf dem Samsung SecretZone-Bildschirm mit der Liste der Sicheren Laufwerke anzeigen.

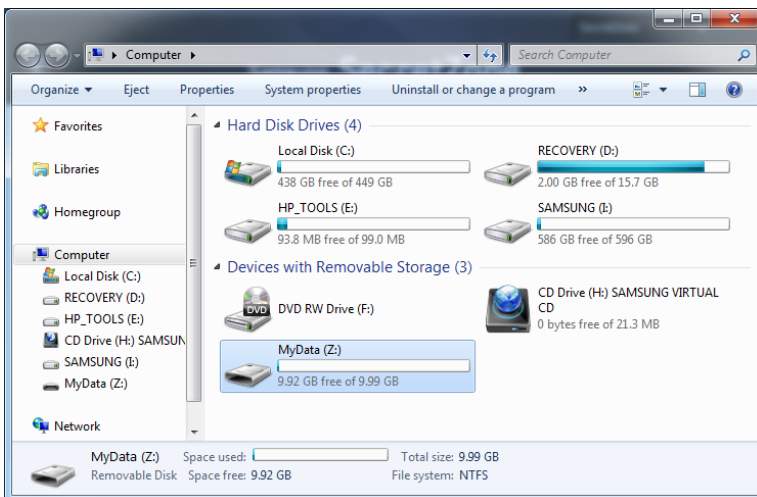


## Kapitel 1 Erste Schritte mit Samsung Drive Manager

[Image] Bildschirm "Sicheres Laufwerk verbunden"



[Image] Explorer-Fenster nach der Verbindung



---

**Hinweis: Wenn "Autom. Verbindung" aktiviert ist, wird das Sichere Laufwerk möglicherweise sofort verbunden, wenn Ihre externe Samsung-Festplatte erneut angeschlossen wird. Warten Sie in einem solchen Fall nach dem Anschließen Ihrer externen Samsung-Festplatte einen Moment, bis sich das Sichere Laufwerk verbindet.**

---

## Sicheres Laufwerk trennen

---

Wenn Sie das Sichere Laufwerk trennen, wird es auch im Windows-Explorer getrennt.

Sobald das Sichere Laufwerk getrennt ist, kann darauf nicht mehr über den Windows-Explorer zugegriffen werden.

Auf dem Samsung SecretZone-Bildschirm:

[Image] Bildschirm zur Auswahl des zu trennenden Sicheren Laufwerks



1. Wählen Sie aus der Liste ein zu trennendes Sicheres Laufwerk aus.
2. Klicken Sie auf [Trennen].

[Image] Bildschirm "Sicheres Laufwerk getrennt"



Die Trennung eines Sicheren Laufwerks kann einige Zeit dauern, wenn es über den Windows-Explorer ausgewählt wurde oder eine andere Anwendung darauf zugreift.

---

**Hinweis: Verwenden Sie zum Trennen Ihrer externen Samsung-Festplatte vom Computer immer "Hardware sicher entfernen", um Datenverlust und Schäden am Sicheren Laufwerk zu verhindern.**

---

---

**Hinweis: Ein Fehler kann auftreten, wenn das Sichere Laufwerk sofort nach dem Kopieren und Speichern einer großen Datei oder mehrerer Dateien getrennt wird. Warten Sie in einem solchen Fall etwa 1 Minute, bevor Sie das Sichere**

---

## **Laufwerk trennen.**

---

## 2-4 Samsung Secure Manager

Samsung Secure Manager ist eine Lösung zur Verwaltung Sicherer Samsung-Datenträger, die alle Daten verschlüsselt und speichert.

Alle auf einem Sicheren Samsung-Datenträger gespeicherten Daten sind verschlüsselt, um sie zu schützen. Datenspeicherbereiche können gesperrt werden, um Verlust oder Diebstahl von auf der Festplatte gespeicherten Daten zu verhindern.

---

**Hinweis: Samsung Secure Manager kann nicht verwendet werden, wenn Ihre Festplatte die Sicherheitsfunktion nicht unterstützt.**

---

## Verwenden eines Sicheren Datenträgers

---

Vor der Verwendung von Samsung Secure Manager muss ein Kennwort für den Sicheren Datenträger festgelegt werden. Das Kennwort stellt sicher, dass Ihre Festplatte sicherer verwendet und verwaltet werden kann.

### Festlegen eines Kennworts

Auf dem Samsung Secure Manager-Bildschirm:

1. Wählen Sie [Kennwort festlegen] aus dem Menü aus.

[Image] Samsung Secure Manager-Bildschirm



Auf dem Kennwort festlegen-Bildschirm:

2. Füllen Sie die Felder [Neues Kennwort] und [Kennwort bestätigen] aus.
3. Geben Sie einen [Hinweis] ein.
4. Klicken Sie auf [OK].

[Image] Bildschirm "Kennwort festlegen"



Das Kennwort für den Sicheren Datenträger wird festgelegt.

Der Sichere Datenträger ist gesperrt, wenn er erneut angeschlossen wird.

---

**Hinweis: Das Kennwort für den Sicheren Datenträger muss zwischen 6 bis 15 Zeichen lang sein.**

---

---

**Hinweis: Merken Sie sich das Kennwort für den Sicheren Datenträger gut.**

---

### Entsperren des Sicheren Datenträgers

Wenn ein kennwortgeschützter Sicherer Datenträger angeschlossen wird, werden die gespeicherten Daten nicht angezeigt. Wenn Sie das richtige Kennwort zum Entsperren des Sicheren Datenträgers eingeben, werden die verborgenen



## Kapitel 1 Erste Schritte mit Samsung Drive Manager

Daten angezeigt.

Auf dem Samsung Secure Manager-Bildschirm:

1. Klicken Sie im Menü auf [Entsperren].

[Image] Samsung Secure Manager-Bildschirm

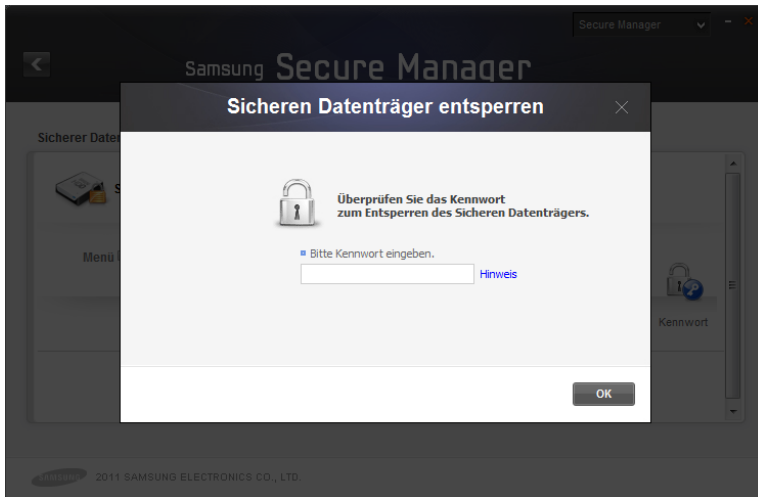


Auf dem Bildschirm "Sicheren Datenträger entsperren":

2. Geben Sie das Kennwort ein.
3. Klicken Sie auf [OK].

Wenn der Sichere Datenträger entsperrt ist, ist sein Datenbereich sichtbar und gespeicherte Daten lassen sich anzeigen.

[Image] Bildschirm "Sicheren Datenträger entsperren"



Wenn Samsung Drive Manager nicht installiert ist, führen Sie zum Entsperren des Sicheren Datenträgers Secure Unlock\_win.exe (im Bereich CD des Sicheren Datenträger gespeichert) aus.

Führen Sie beim Verbinden mit einem Mac Secure Unlock\_mac.app aus, falls Ihre externe Festplatte gesperrt ist.

Weitere Informationen zu Secure Unlock finden Sie unter 2-8 Secure Unlock.

## 2-5 Diagnose

Ihre Festplatte kann diagnostiziert werden, um Probleme zu erkennen.

---

**Hinweis: Stellen Sie sicher, dass Ihre externe Samsung-Festplatte während einer Diagnose nicht vom Computer getrennt wird. Die Festplatte kann beschädigt werden, wenn sie getrennt wird, während eine Diagnose erfolgt.**

---

## Diagnosetest

---

Auf dem Samsung Drive Manager-Bildschirm:

1. Klicken Sie auf [Diagnose].

[Image] Samsung Drive Manager-Bildschirm



Auf dem Bildschirm "Diagnose":

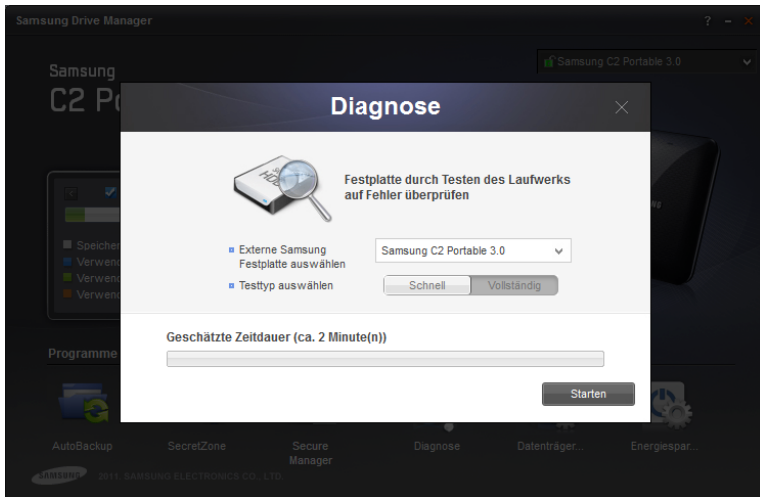
2. Wählen Sie die zu untersuchende externe Festplatte aus.
3. Wählen Sie Schneller Laufwerktest oder Vollständiger Laufwerktest aus.
4. Klicken Sie auf [Starten].

---

**Hinweis: Ein vollständiger Laufwerktest kann ziemlich lange dauern. Überprüfen Sie die voraussichtliche Testzeit, bevor Sie einen Laufwerktest starten.**

---

[Image] Bildschirm "Diagnose"



## 2-6 Datenträgerverwaltung

### Was ist Datenträgerverwaltung?

---

Mit Datenträgerverwaltungstools können Sie einen Datenbereich (Partition) auf Ihrer externen Samsung-Festplatte erstellen, löschen oder formatieren.

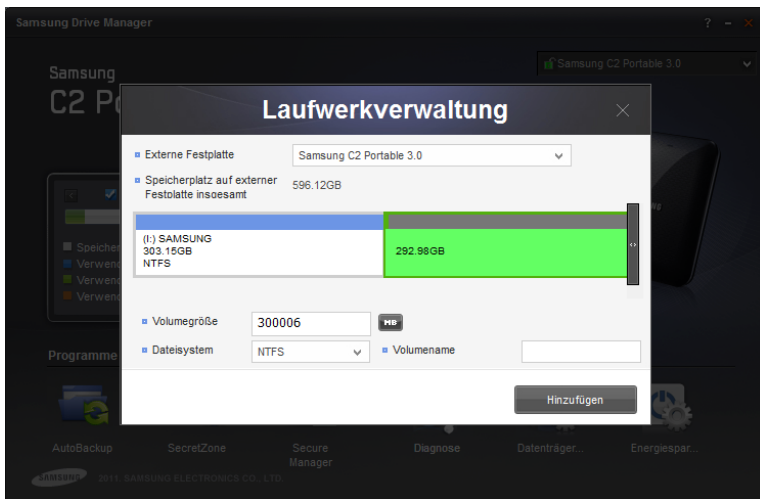
### Hinzufügen eines Datenbereichs

---

Mit dieser Funktion können Sie nicht zugewiesenen Speicherplatz auf einer externen Samsung-Festplatte als Datenspeicher nutzen.

Ein Datenbereich kann wie unten gezeigt hinzugefügt werden.

[Image] Bildschirm zum Hinzufügen eines Datenbereichs



1. Wählen Sie einen nicht zugewiesenen Bereich aus.
2. Geben Sie die Größe des Datenbereichs ein, der in Volumegröße erstellt werden soll.
  - i. Bewegen Sie den Schieberegler, bis der zu erstellende

## Kapitel 1 Erste Schritte mit Samsung Drive Manager

- Datenbereich die gewünschte Größe hat.
- ii. Geben Sie die Größe des Datenbereichs ein, der in Volumegröße erstellt werden soll.
  3. Wählen Sie ein Dateisystem aus, und geben Sie einen Volumenamen ein.
  4. Klicken Sie auf [Hinzufügen].

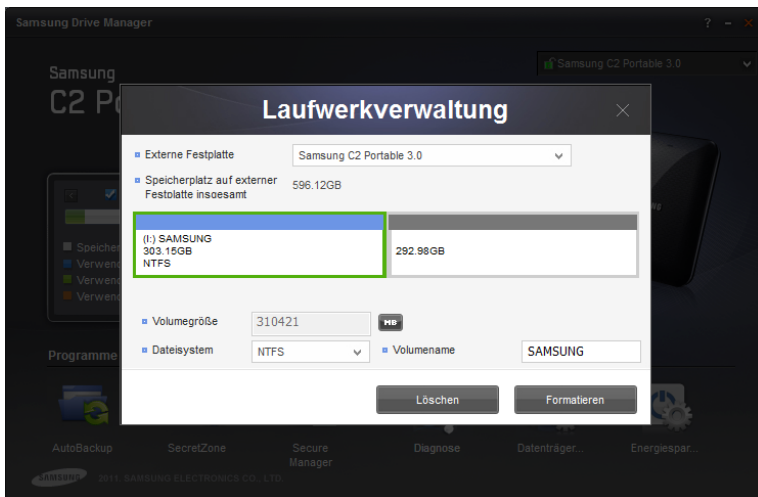
### Löschen eines Datenbereichs

---

Diese Funktion wird verwendet, um einen nicht mehr benötigten Datenbereich zu löschen.

Ein Datenbereich kann wie unten gezeigt gelöscht werden.

[Image] Bildschirm zum Löschen eines Datenbereichs



1. Wählen Sie einen zu löschenden Datenbereich aus.
2. Klicken Sie auf [Löschen].

---

**Hinweis: Beim Löschen eines Datenbereichs werden sämtliche darin enthaltenen Daten gelöscht. Sie können nicht**

---

## **wiederhergestellt werden.**

---

### **Formatieren eines Datenbereichs**

---

Diese Funktion wird verwendet, um alle in einem ausgewählten Datenbereich gespeicherten Daten zu löschen.

Ein Datenbereich kann wie unten gezeigt formatiert werden.

1. Wählen Sie einen zu formatierenden Datenbereich aus.
2. Wählen Sie ein Dateisystem aus, und geben Sie einen Volumeamen ein.
3. Klicken Sie auf [Formatieren].

---

**Hinweis: Beim Formatieren eines Datenbereichs werden sämtliche darin enthaltenen Daten gelöscht. Sie können nicht wiederhergestellt werden.**

---



## 2-7 Energiespareinstellungen

### Worum geht es bei Energiespareinstellungen für das Laufwerk?

---

Der Energieverbrauch kann durch Energiespareinstellungen für die Festplatte reduziert werden.

Die externe Festplatte wird automatisch auf Standby geschaltet, wenn sie eine bestimmte Zeit lang nicht verwendet wurde.

---

**Hinweis: Diese Option kann nicht verwendet werden, wenn die Energiespareinstellungen des Betriebssystems gelten.**

---

---

**Hinweis: Diese Funktion ist nicht kompatibel mit externen Festplatten, die keine Energiespareinstellungen unterstützen.**

---

### Energiespareinstellungen

---

Auf dem Samsung Drive Manager-Bildschirm:

1. Klicken Sie auf [Energiespareinstellungen].

### [Image] Samsung Drive Manager-Bildschirm



Auf dem Bildschirm "Energiespareinstellungen":

2. Wählen Sie die zu konfigurierende externe Festplatte aus.
3. Wählen Sie "Energiespareinstellungen verwenden" aus.
4. Wenn [Einschalten] ausgewählt ist:  
Legen Sie die Ausschaltzeit in [Nach einer bestimmten Zeit ausschalten] fest.
5. Klicken Sie auf [OK].

Hinweis: Die Werkseinstellungen sind [Energiespareinstellungen verwenden - Einschalten] und [Nach einer bestimmten Zeit ausschalten - 5 Minuten].

## Kapitel 1 Erste Schritte mit Samsung Drive Manager

[Image] Bildschirm "Energiespareinstellungen"



## 2-8 Secure Unlock

Die Secure Unlock-Software kann verwendet werden, um einen Sicheren Samsung-Datenträger, der mit einem Computer verbunden ist, auf dem Samsung Drive Manager nicht installiert ist, zu entsperren.

Ihr Sicherer Datenträger kann mithilfe von Secure Unlock ohne zusätzliche Softwareinstallation entsperrt werden.

---

**Hinweis: Secure Unlock kann nicht verwendet werden, wenn Ihre Festplatte die Sicherheitsfunktion nicht unterstützt.**

---

### Verwenden von Secure Unlock

---

Secure Unlock kann mithilfe einer der beiden folgenden Methoden ausgeführt werden:

1. Wählen Sie in dem Fenster, das geöffnet wird, wenn die sichere externe Festplatte mit dem Computer verbunden wird, "Run Samsung Drive Manager" aus.
2. Führen Sie Secure Unlock\_win.exe auf dem sicheren CD-Laufwerk aus.

[Image] Samsung Secure Manager-Bildschirm zum Entsperren



Auf dem Samsung Secure Manager-Bildschirm:

3. Geben Sie das Kennwort ein.
4. Klicken Sie auf [OK].

Der Sichere Datenträger wird entsperrt, und sein Datenbereich wird angezeigt.

Geben Sie auf einem Mac das Kennwort ein, nachdem Sie Secure Unlock\_mac.app ausgeführt haben.

---

**Hinweis: Secure Unlock wird automatisch beendet, wenn es ausgeführt wird, obwohl der Sichere Datenträger nicht gesperrt ist.**

---

## 2-9 Samsung Portable SecretZone

### Was ist Samsung Portable SecretZone?

---

Samsung Portable SecretZone ist ein Tool, mit dem Sie sich auf einem PC, auf dem Samsung Drive Manager nicht installiert ist, mit einem Sicheren Laufwerk (von Samsung SecretZone verwendet) verbinden und dieses verwenden können.

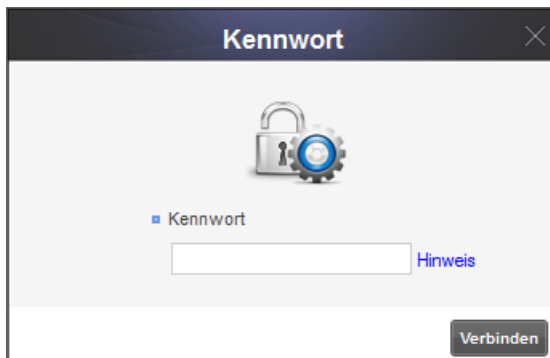
Ihr Sicheres Laufwerk kann mithilfe von Samsung Portable SecretZone ohne zusätzliche Softwareinstallation verbunden werden.

### Verbindung

Auf dem Samsung Portable SecretZone-Bildschirm:

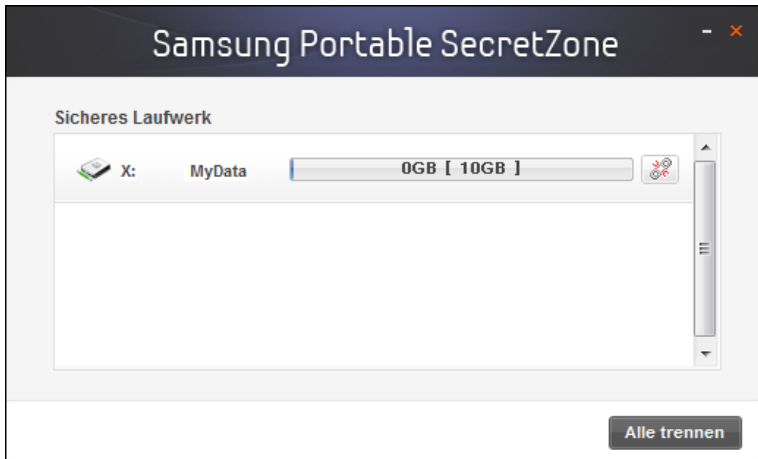
1. Wählen Sie das zu verbindende Sichere Laufwerk aus.
2. Klicken Sie auf [Verbinden].

[Image] Bildschirm zur Eingabe des Kennworts für das Sichere Laufwerk



3. Geben Sie das [Kennwort] ein.
4. Klicken Sie auf [OK].

[Image] Bildschirm zur Samsung Portable SecretZone-Verbindung

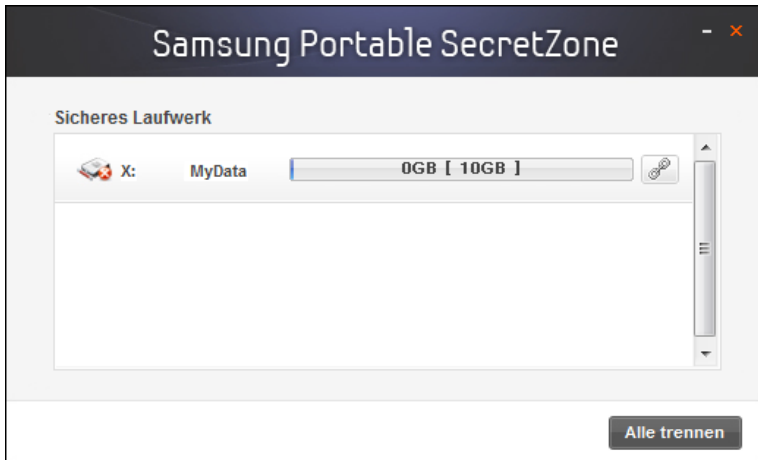


## Trennung

Auf dem Samsung Portable SecretZone-Bildschirm:

1. Wählen Sie das zu trennende Sichere Laufwerk aus.
2. Klicken Sie auf [Trennen].

[Image] Bildschirm zur Samsung Portable SecretZone-Trennung



Wählen Sie [Alle trennen] aus, um sämtliche angeschlossenen Sicheren Laufwerke zu trennen.

---

**Hinweis: Alle angeschlossenen Sicheren Laufwerke werden getrennt, wenn Samsung Portable SecretZone geschlossen wird.**

---



## ***Kapitel 3 Funktionen von Samsung Drive Manager***

## 3-1 Samsung AutoBackup

### Samsung AutoBackup-Bildschirm

---

Auf dem Samsung AutoBackup-Bildschirm können Sie Sicherungsjobs erstellen, bearbeiten und löschen.

Der folgende Bildschirm wird angezeigt, wenn ein Sicherungsjob erstellt wird.

[Image] Samsung AutoBackup-Bildschirm



### Sicherungsjob

Der Bildschirm "Sicherung erstellen" wird angezeigt. Sie können damit Sicherungsjobs erstellen.

### Sortieren

Diese Funktion wird verwendet, um erstellte Jobs für einen besseren Überblick zu sortieren. Jobs können nach Jobname,

## Kapitel 2 Verwenden von Samsung Drive Manager

Dateigröße und Fehlern im Ergebnis eines Jobs sortiert werden.

## Sicherungsjob-Liste

---

Die Sicherungsjob-Liste enthält Informationen wie erstellte Sicherungsjobs, Sicherungsgröße und Einstellungen

### Sicherungsjob-Status

- **Erfolgreich**

Diese Meldung wird angezeigt, wenn der letzte Sicherungsjob erfolgreich war.

[Image] Samsung AutoBackup-Bildschirm "Sicherungsjob erfolgreich"



- **Fehler**

Diese Meldung wird angezeigt, wenn beim letzten Sicherungsjob ein Fehler aufgetreten ist. In diesem Fall wird eine Fehlermeldung zusammen mit einem Fehlersymbol angezeigt. Klicken Sie auf die Fehlermeldung, um Informationen zu erhalten, wie Sie den Fehler beheben können.

[Image] Samsung AutoBackup-Bildschirm "Sicherungsjob fehlerhaft"



- **Nur Lesen**

Dieses Symbol wird bei Sicherungsjobs angezeigt, die auf anderen Computern erstellt wurden. Nur-Lese-Jobs können nicht gesichert werden. Sie können nur wiederhergestellt oder gelöscht werden.

[Image] Samsung AutoBackup-Bildschirm "Nur lesen"



---

**Hinweis: Wenn das Betriebssystem oder Samsung Drive Manager erneut auf dem gleichen Computer installiert wird, werden vorhandene Sicherungsjobs zu Nur-Lesen-Jobs.**

---

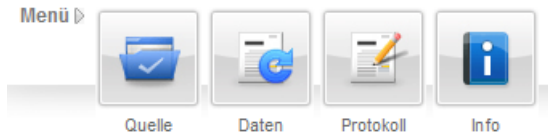
### Menü

- **Sicherungsquelle**  
Sicherungsquellen können ausgewählt und eine Sicherung kann durchgeführt werden.
- **Gesicherte Daten**  
Gesicherte Daten können angezeigt, wiederhergestellt und gelöscht werden.
- **Protokoll**  
Ein Protokoll der Sicherungs-, Wiederherstellungs- und Löscheignisse kann angezeigt werden.
- **Info**

## Kapitel 2 Verwenden von Samsung Drive Manager

Anzahl, Größe und Typ der auf einem Sicherungsgerät gesicherten Dateien können angezeigt werden.

[Image] Menü



### Optionen

- **Verschlüsselte Sicherung**

Wenn "Verschlüsselte Sicherung" festgelegt ist, werden alle gesicherten Dateien verschlüsselt gespeichert. Wählen Sie diese Option aus, um gesicherte Daten zu verschlüsseln und so einen noch besseren Speicherschutz zu erzielen.

- **Frühere Sicherungen**

Bei dieser Sicherungsoption wird die vom Benutzer festgelegte Anzahl an früheren Sicherungsdateien aufbewahrt. Vorhandene Sicherungsdateien können nicht gelöscht werden, wenn eine erneute Sicherung durchgeführt wird, nachdem sich Sicherungsquellen geändert haben.

Legen Sie diese Option fest, um zu verschiedenen Zeiten erstellte Quelldateien zu speichern.

[Image] Optionen



### Weitere Funktionen

Klicken Sie auf den Pfeil in der oberen rechten Ecke des Jobelements, um die Schaltfläche zum Bearbeiten und Löschen von Jobs anzuzeigen.

- **Bearbeiten**

Damit können Sie Optionen für einen ausgewählten Job bearbeiten. Optionen, die beim Erstellen eines Sicherungsjobs festgelegt wurden, können bearbeitet werden.

- **Löschen**

Ein ausgewählter Job wird gelöscht. Alle gesicherten Dateien und Daten werden gelöscht.

[Image] Weitere Funktionen



---

**Hinweis: Gesicherte Dateien und Daten können nach ihrer Löschung nicht wiederhergestellt werden.**

---



## Funktionen im oberen Bereich des Samsung AutoBackup-Bildschirms

---

### Vorherige Seite

Die vorherige Seite wird angezeigt. Wenn der aktuelle Bildschirm der Samsung AutoBackup-Bildschirm ist, wird der Samsung Drive Manager-Bildschirm angezeigt.

### Schnell umschalten

Diese Option wird nur angezeigt, wenn gerade eine Sicherung, Wiederherstellung oder Löschung erfolgt. Bei Auswahl wird der Fortschritt der Sicherung, Wiederherstellung oder Löschung angezeigt.

### Echtzeitsicherung

Die Echtzeitsicherung kann aktiviert oder deaktiviert werden. Wenn die Echtzeitsicherung aktiviert ist, wird sie durchgeführt, sobald Dateien oder Ordner zu Sicherungsquellen hinzugefügt oder in Sicherungsquellen geändert werden. Alle laufenden Sicherungsprozesse werden beendet, wenn die Echtzeitsicherung deaktiviert wird.

[Image] Samsung AutoBackup-Bildschirm



---

**Hinweis: Wenn die Echtzeitsicherung deaktiviert wird, werden sämtliche laufenden Sicherungsprozesse beendet. Es erfolgt keine Echtzeitsicherung mehr.**

---

## Neuen Job erstellen

---

Es können neue Sicherungsjobs erstellt und Optionen für Sicherungsjobs festgelegt werden.

### **Festplatte zum Speichern der gesicherten Daten**

Die Festplatte, auf der gesicherte Dateien und Daten gespeichert werden, wird hier festgelegt. Ein Sicherungsgerät kann nur auf einer externen Samsung-Festplatte erstellt werden.

### **Informationen zur Festplattengröße**

Der gesamte Speicherplatz, der belegte Speicherplatz und der freie Speicherplatz der ausgewählten Festplatte wird als Diagramm angezeigt.

### **Jobname**

Jobnamen können vergeben werden, um unterschiedliche Sicherungsjobs zu identifizieren.

### **Optionen**

Es kann "Verschlüsselte Sicherung" oder "Frühere Sicherungen" ausgewählt werden.

---

**Hinweis: Verschlüsselte Sicherung ist eine Funktion, die Daten verschlüsselt und sichert. Sie kann verwendet werden, nachdem zu sichernde Daten mit Samsung AutoBackup wiederhergestellt wurden. Daten können im Explorer erst verwendet werden, nachdem sie wiederhergestellt wurden. Daten können nicht wiederhergestellt werden, wenn sie verschoben oder bearbeitet wurden.**

---

- **Verschlüsselte Sicherung**

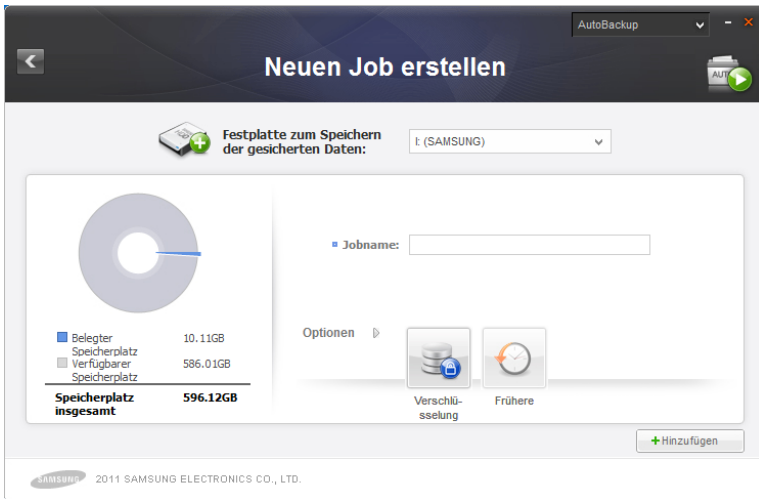
Die verschlüsselte Sicherung kann aktiviert oder deaktiviert werden.

- **Frühere Sicherungen**

"Frühere Sicherungen" kann aktiviert oder deaktiviert

## Kapitel 2 Verwenden von Samsung Drive Manager werden.

[Image] Bildschirm "Neuen Job erstellen"



## Sicherungsquelle konfigurieren

---

Wählen Sie Dateien oder Ordner für die Sicherung aus. Sicherungsquellen können unter Verwendung der Allgemeinen Einstellungen konfiguriert oder mithilfe der Erweiterten Einstellungen angepasst werden.

### Allgemeine Einstellungen

Wählen Sie mit dieser Funktion häufig verwendete Dateien komfortabel aus.

Es können Microsoft Office-Dateien sowie Musik- und Videodateien ausgewählt werden.

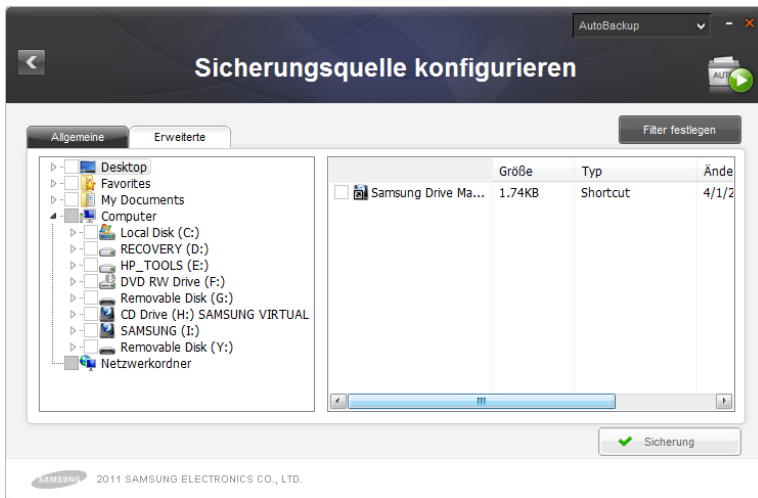
[Image] Bildschirm "Allgemeine Einstellungen"



### Erweiterte Einstellungen

Mit einem Browser können Sie Sicherungsquellen auswählen und suchen. Mit "Filter festlegen" können Sie die Dateitypen festlegen, die von den ausgewählten Dateien und Ordnern ausgeschlossen werden sollen. Außerdem können Sie damit die zu sichernden Dateitypen festlegen.

[Image] Bildschirm "Erweiterte Einstellungen"

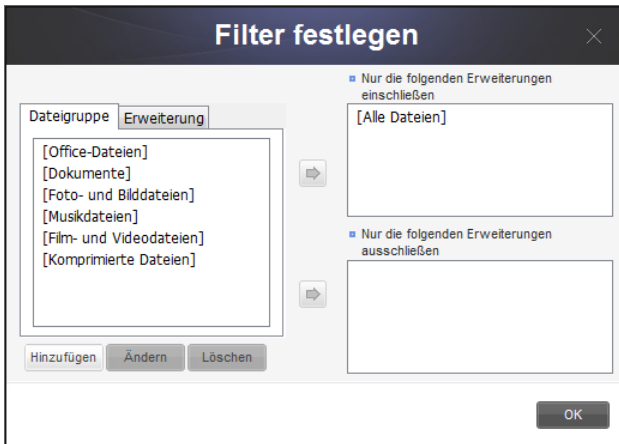


### • Filter festlegen

Auf dem Bildschirm "Filter festlegen" können die Dateitypen festgelegt werden, die zu sichern sind oder von der Sicherung ausgeschlossen werden sollen. Standardmäßig werden alle Dateitypen gesichert.

1. Legen Sie Dateien fest, die gesichert oder von der Sicherung ausgeschlossen werden sollen.
2. Klicken Sie auf [OK], nachdem die Einstellungen vorgenommen wurden.

### [Image] Bildschirm Filter festlegen



Ein Dateifilter kann für eine Dateigruppe oder eine Erweiterung festgelegt werden. In Dateigruppen können voreingestellte oder angepasste Dateigruppen verwendet werden.

Klicken Sie auf [Sicherung], um die Sicherung der ausgewählten Sicherungsquellen zu starten.

## Gesicherte Daten

---

Gesicherte Daten können angezeigt werden. Gesicherte Daten können wiederhergestellt, gelöscht oder durchsucht werden.

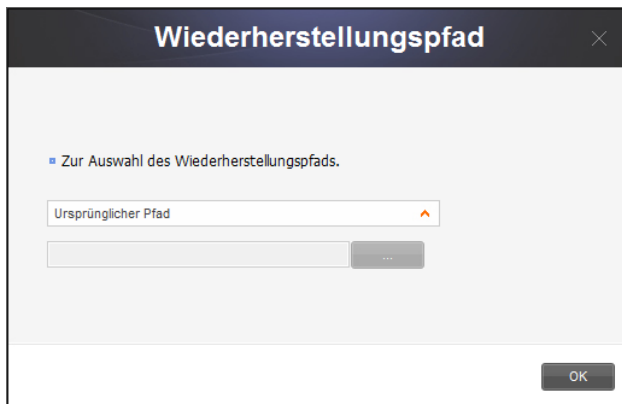
### Wiederherstellen

Gesicherte Dateien oder Ordner werden wiederhergestellt. Legen Sie die wiederherzustellenden Dateien oder Ordner sowie Wiederherstellungsoptionen fest. Klicken Sie auf [OK], um die Wiederherstellung nach Eingabe von SafetyKey zu starten.

- **Einstellungen für den Wiederherstellungspfad**

Sie können den ursprünglichen Pfad der gesicherten Dateien verwenden oder einen neuen Pfad festlegen. Standardmäßig wird der ursprüngliche Pfad der gesicherten Dateien als Wiederherstellungspfad verwendet.

[Image] Auswahl des Wiederherstellungspfad



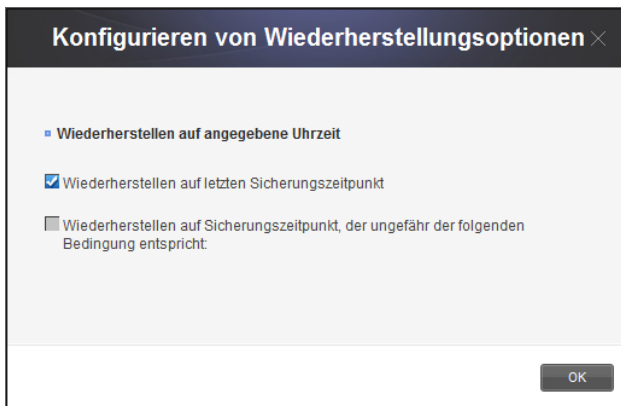


- **Einstellungen für den Wiederherstellungspunkt**

Diese Funktion wird verwendet, um gesicherte Daten zu einem bestimmten Zeitpunkt wiederherzustellen, wenn Frühere Sicherungen verwendet wird.

Nur ausgewählte Dateien oder Ordner, die der angegebenen Zeit entsprechen, können wiederhergestellt werden. Es können Eigenschaften oder Datum der zuletzt gesicherten Dateien angegeben werden. Standardmäßig werden die Eigenschaften der zuletzt gesicherten Dateien verwendet.

[Image] Bildschirm Konfigurieren von Wiederherstellungsoptionen



### • Filter festlegen

Hier können Sie die Dateitypen der ausgewählten Dateien oder Ordner festlegen, die wiederhergestellt oder von der Wiederherstellung ausgeschlossen werden sollen. Standardmäßig werden alle Dateitypen verwendet.

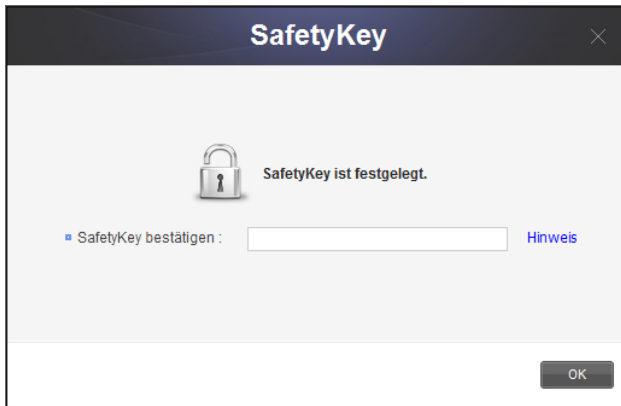
[Image] Bildschirm Filter festlegen



### • Wiederherstellen

1. Klicken Sie auf [Wiederherstellen].
2. Wählen Sie aus den gesicherten Daten Dateien oder Ordner zur Wiederherstellung aus.
3. Konfigurieren von Wiederherstellungsoptionen
4. Klicken Sie auf [OK].
5. Geben Sie den SafetyKey ein.

[Image] Bildschirm zur SafetyKey-Eingabe



6. Klicken Sie auf [OK].

Die Wiederherstellung der gesicherten Daten wird mit den konfigurierten Einstellungen gestartet.

### Löschen

Diese Funktion wird verwendet, um nicht mehr benötigte gesicherte Daten zu löschen.

Klicken Sie auf [Löschen], um die Löschung zu starten. Wählen Sie Dateien oder Ordner zum Löschen aus, und konfigurieren Sie Löschoptionen.

Klicken Sie auf [OK], um die ausgewählten gesicherten Daten nach Eingabe von SafetyKey zu löschen.

#### • Filter festlegen

Hier können Sie die Dateitypen der ausgewählten Dateien oder Ordner festlegen, die gelöscht oder von der Löschung ausgeschlossen werden sollen. Standardmäßig werden alle Dateitypen verwendet.

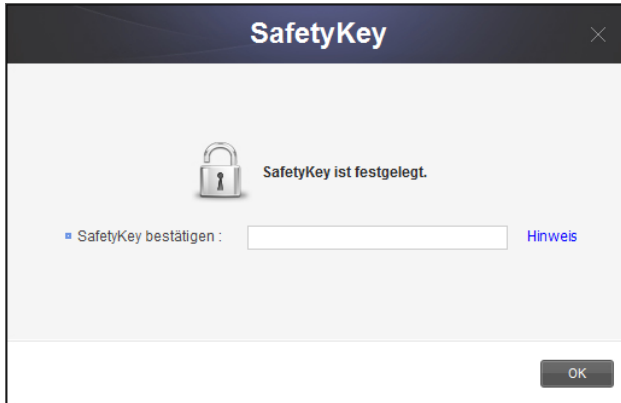
#### •Löschen

1. Klicken Sie auf [Löschen].

## Kapitel 2 Verwenden von Samsung Drive Manager

2. Wählen Sie die Dateien oder Ordner aus, die aus den gesicherten Daten gelöscht werden sollen.
3. Klicken Sie auf [OK].
4. Geben Sie den SafetyKey ein.

[Image] Bildschirm zur SafetyKey-Eingabe



5. Klicken Sie auf [OK].

Die Löschung der gesicherten Daten wird mit den konfigurierten Einstellungen gestartet.

---

**Hinweis: Gelöschte gesicherte Daten können nicht wiederhergestellt werden.**

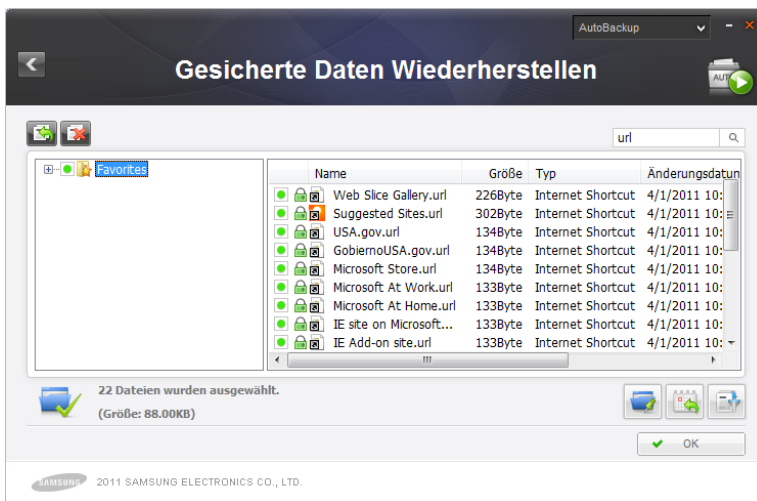
---

### Suchen

Diese Funktion wird verwendet, um nach gesicherten Daten zu suchen.

1. Geben Sie im Feld [Suchen] den Namen der Datei ein, nach der gesucht werden soll.
2. Klicken Sie auf [Suchen].

[Image] Bildschirm "Gesicherte Daten"




Gefundene Dateien können wiederhergestellt oder gelöscht werden.

## Sicherungslistensymbol

Die Sicherungsliste zeigt den Speicherort der gesicherten Dateien und den Status der gesicherten Dateien und Ordner als Symbole an. Die Symbole haben folgende Bedeutung:

	Gesicherte Datei existiert, aber ohne Sicherungsquelle
	Gesicherte Datei ist mit Sicherungsquelle identisch
	Gesicherte Datei ist nicht mit Sicherungsquelle identisch
	Gesicherter Ordner ist mit Sicherungsquelle identisch
	Gesicherter Ordner existiert, aber ohne Sicherungsquelle
	Datei wurde verschlüsselt gesichert, eine Sicherungsquelle ist nicht vorhanden
	Datei wurde verschlüsselt gesichert und ist mit Sicherungsquelle identisch
	Datei wurde verschlüsselt gesichert und ist nicht mit Sicherungsquelle identisch
	Datei wurde mit Frühere Sicherungen gesichert, eine Sicherungsquelle ist nicht vorhanden
	Datei wurde mit Frühere Sicherungen gesichert und ist mit Sicherungsquelle identisch
	Datei wurde mit Frühere Sicherungen gesichert und ist nicht mit Sicherungsquelle identisch
	Datei wurde verschlüsselt mit Frühere Sicherungen gesichert, eine Sicherungsquelle ist nicht vorhanden
	Datei wurde verschlüsselt mit Frühere Sicherungen gesichert und ist mit Sicherungsquelle identisch

## Kapitel 2 Verwenden von Samsung Drive Manager

	Datei wurde verschlüsselt mit Frühere Sicherungen gesichert und ist nicht mit Sicherungsquelle identisch
-----------------------------------------------------------------------------------	----------------------------------------------------------------------------------------------------------

## **Sicherungs-, Wiederherstellungs- und Löschsfortschritt**

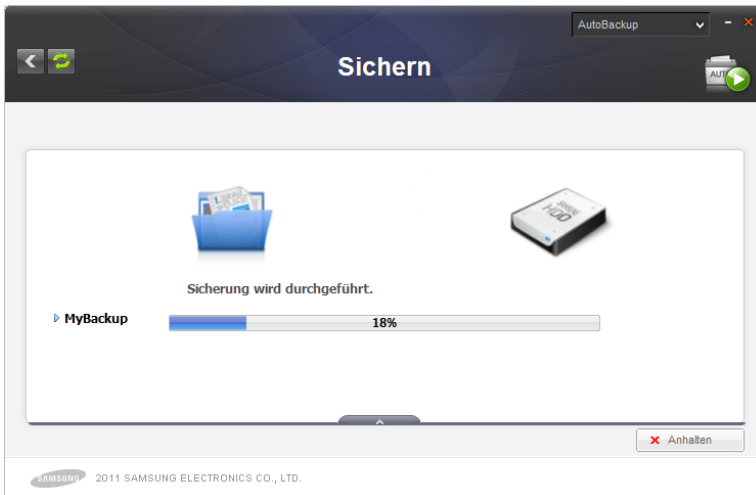
Dieser Bildschirm zeigt den Fortschritt der Sicherung, Wiederherstellung oder Löschung. Der erste Bildschirm enthält zusammengefasste Daten. Klicken Sie auf die Schaltfläche unten, um weitere Details anzuzeigen.

### **• Standardbildschirm**

1. Jobfortschrittsdiagramm
2. Fortschrittsleiste
3. Größe der verarbeiteten Datei

Die oben genannten Elemente werden auf dem Standardbildschirm angezeigt.

[Image] Bildschirm "Sicherungsfortschritt"



### **• Weitere Details**

Dateinamen, Anzahl der Dateien und die Gesamtzahl der Dateien werden angezeigt.



## Kapitel 2 Verwenden von Samsung Drive Manager

[Image] Bildschirm "Sicherungsjobdetails"



### Protokoll







---

Hier wird das Ergebnis der Sicherung, Wiederherstellung oder Löschung angezeigt.

#### Protokollliste

Auf der linken Seite des Bildschirms wird eine Protokollliste angezeigt.

- **Ergebnis**  
Ein Erfolg/Fehler-Symbol informiert über das Jobergebnis.
- **Jobtyp**  
Ein Symbol zeigt an, ob eine Sicherung, Wiederherstellung oder Löschung erfolgte.
- **Datum/Uhrzeit der Jobbeendigung**  
Hier werden Datum und Uhrzeit der Jobbeendigung angezeigt

	Job erfolgreich
	Fehler beim Job aufgetreten
	Manuelle Sicherung
	Echtzeitsicherung
	Wiederherstellen
	Löschen

### Jobinformationen

Hier werden ausführliche Informationen zum Job angezeigt.

- **Dateiinformationen**

Die Gesamtzahl der Jobdateien und die Anzahl der erfolgreichen/fehlerhaften Jobdateien werden angezeigt.

- **Zeitinformationen**

Hier werden Datum und Uhrzeit von Start und Ende des Jobs angezeigt

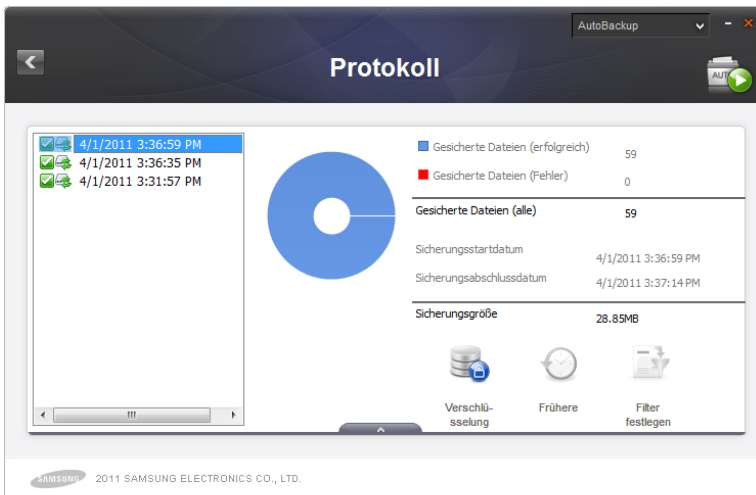
- **Größeninformationen**

Hier wird die gesamte Größe eines Jobs angezeigt.

- **Einstellungsinformationen**

Hier werden die bei einem abgeschlossenen Job angewendeten Einstellungen angezeigt.

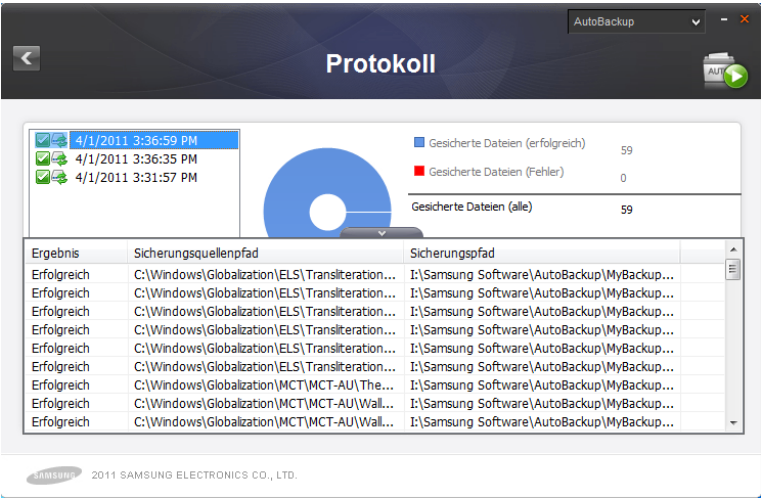
[Image] Bildschirm "Protokoll"



### Ausführliches Protokoll

Klicken Sie auf die Schaltfläche unten, um ein ausführliches Protokoll anzuzeigen. Hier werden Job Erfolg/-misserfolg, Fehlerinformationen, Speicherort und Wiederherstellungsort angezeigt.

[Image] Bildschirm "Ausführliches Protokoll"



### Info

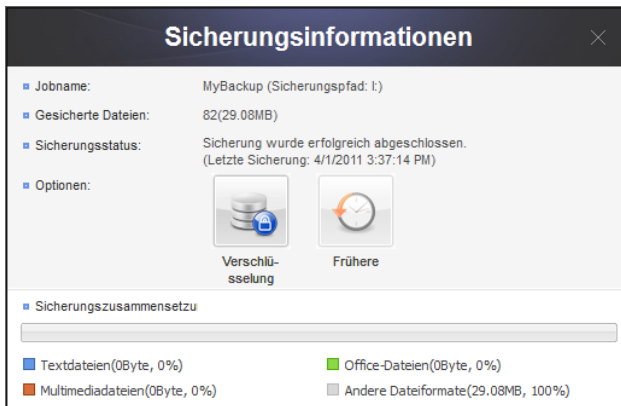
---

Hier werden zusammengefasste Sicherungsinformationen zu einem Job und die letzten Sicherungsjobergebnisse angezeigt.

- **Jobname**  
Hier wird der Name des momentan ausgewählten Jobs angezeigt.
- **Gesicherte Dateien**  
Hier werden die Gesamtzahl und die Größe der gesicherten Dateien im aktuellen Job angezeigt.
- **Sicherungsstatus**  
Hier werden Ergebnisse der letzten Sicherungen angezeigt.
- **Sicherungszusammensetzung**

Größe und Anteil der häufig gesicherten Dateien werden mithilfe eines Diagramms nach Typ visualisiert.

[Image] Bildschirm Sicherungsinformationen



## Sicherungsfehler

---

Wenn eine der letzten Sicherungen einen Fehler meldete, können Sie in einem Job auf [Fehlerkorrektur] klicken, um den Fehler zu beheben.

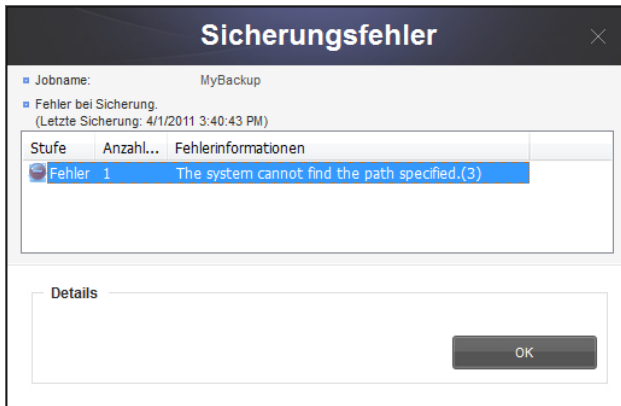
- **Jobname**  
Hier wird der Name des momentan ausgewählten Jobs angezeigt.
- **Sicherungsstatus**  
Status und Datum eines Sicherungsfehlers können angezeigt werden.
- **Fehlerliste**  
Die Anzahl der Dateien und Details der Fehler werden nach Fehlertyp gruppiert angezeigt.
- **Details**  
Für häufige Fehler werden detaillierte Informationen angezeigt, um eine wirksame Lösung zu ermöglichen.
- **Fehlerkorrektur**  
Wählen Sie "Fehlerkorrektur" aus, um Fehler zu korrigieren, die Samsung AutoBackup korrigieren kann. Fehler können nicht korrigiert werden, wenn Ihre Systemumgebung fehleranfällig ist.

---

**Hinweis: Überprüfen Sie die Fehlerdetails, um einen Fehler richtig zu beheben.**

---

[Image] Bildschirm "Sicherungsfehler"



## 3-2 Samsung SecretZone

### Was ist Samsung SecretZone?

---

Samsung SecretZone ist eine Lösung zum Schutz persönlicher Daten. Sie können damit auf Ihrer externen Samsung-Festplatte einen verschlüsselten Datenträger erstellen und verwenden.

Mit Samsung SecretZone können Sie wichtige, vertrauliche und persönliche Daten sicher und bequem schützen.

[Image] Samsung SecretZone-Bildschirm





## **Funktionen der Samsung SecretZone**

---

Die folgenden Funktionen werden verwendet, um Ihr Sicheres Laufwerk zu verwalten.

### **Sicheres Laufwerk verbinden/trennen**

---

Sicheres Laufwerk verbinden/trennen wird verwendet, um ein sicheres Laufwerk mit dem Windows-Explorer zu verbinden oder davon zu trennen.

---

**Hinweis: Diese Funktion kann nur verwendet werden, wenn ein Sicheres Laufwerk erstellt wurde.**

---

## Sicheres Laufwerk löschen

---

"Sicheres Laufwerk löschen" wird verwendet, um ein Sicheres Laufwerk aus der Samsung SecretZone-Liste zu löschen und für immer zu entfernen.

Überprüfen Sie die auf einem Sicheren Laufwerk gespeicherten Daten, bevor Sie das Sichere Laufwerk löschen.

Auf dem Samsung SecretZone-Bildschirm:

[Image] Bildschirm "Sicheres Laufwerk löschen"



1. Klicken Sie nach Auswahl eines Laufwerks aus der Liste auf die Schaltfläche im Bildschirm oben rechts.
2. Klicken Sie auf [Löschen].

[Image] Meldung zur Bestätigung der Löschung des Sicherens Laufwerks



3. Nach Überprüfung der zu löschenden Daten:
4. Klicken Sie auf [OK].

---

**Hinweis: Alle Daten auf einem gelöschten Sicherem Laufwerk werden dauerhaft gelöscht und können nicht wiederhergestellt werden. Bestätigen Sie vor dem Löschen des Sicherem Laufwerks die Inhalte, die gelöscht werden sollen.**

---

## Sicheres Laufwerk festlegen

---

Wenn nicht genügend freier Speicherplatz auf einem gerade verwendeten Sicheren Laufwerk vorhanden ist, kann das Sichere Laufwerk vergrößert werden. Außerdem können die Optionen und das Kennwort geändert werden. Auf einem Sicheren Laufwerk gespeicherte Daten werden auch bei einer Vergrößerung des Laufwerks oder einer Änderung der Optionen oder des Kennworts nicht geändert.

Auf dem Samsung SecretZone-Bildschirm:

[Image] Bildschirm "Sicheres Laufwerk auswählen"



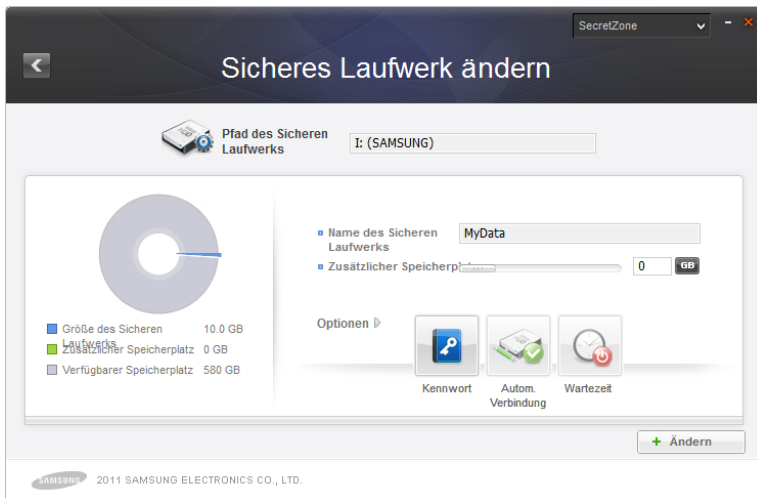
1. Wählen Sie das Sichere Laufwerk aus, dessen Einstellungen geändert werden sollen.
2. Klicken Sie auf [Konfigurieren].  
oder
3. Klicken Sie auf die Schaltfläche oben rechts und dann auf [Optionen festlegen].
4. Der Bildschirm Sicheres Laufwerk festlegen wird angezeigt.

Legen Sie nach Überprüfung von Speicherort und Name des

## Kapitel 3 Funktionen von Samsung Drive Manager

ausgewählten Sicherem Laufwerks die Optionen und die Größe des zu ändernden Sicherem Laufwerks fest.

[Image] Bildschirm "Sicheres Laufwerk festlegen"



So ändern Sie das Kennwort:

5. Klicken Sie auf [Kennwort].

### Autom. Verbindung

Mit "Autom. Verbindung" wird Ihr Sicheres Laufwerk automatisch ohne Kennwortabfrage verbunden, sobald eine externe Samsung-Festplatte angeschlossen wird.

### Zeit bis autom. Trennung

"Zeit bis autom. Trennung" trennt Ihr sicheres Laufwerk automatisch, wenn es während der festgelegten Zeit nicht verwendet wurde.

[Image] Bildschirm zur Festlegung des Kennworts für das Sichere Laufwerk



**Kennwort festlegen**

Ändern des Kennworts für das Sichere Laufwerk.

■ Altes Kennwort

■ Neues Kennwort

■ Kennwort prüfen

■ Hinweis

OK

6. Geben Sie im Feld [Altes Kennwort] das derzeitige Kennwort ein.
7. Geben Sie im Feld [Kennwort] das Kennwort ein.
8. Geben Sie im Feld [Kennwort bestätigen] das Kennwort erneut ein.
9. Geben Sie einen [Hinweis] ein.
10. Klicken Sie auf [OK].

---

**Hinweis: Das Kennwort muss zwischen 6 bis 15 Zeichen lang sein.**

---

---

**Hinweis: Sie können die Funktionen des Sicheren Laufwerks nicht mehr verwenden, wenn Sie Ihr Kennwort vergessen.**

---

---

**Hinweis: Die Einstellungen am Sicheren Laufwerk können vorgenommen werden, wenn das Sichere Laufwerk**

---

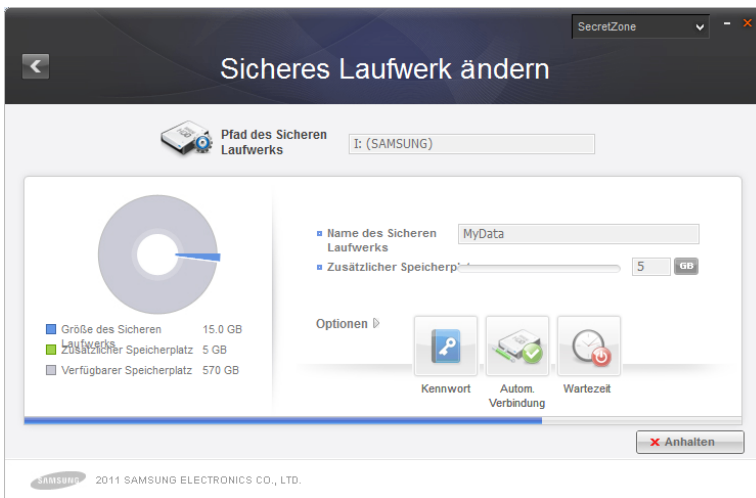
## angeschlossen ist.

---

Ändern der Größe oder der Optionen des Sicheren Laufwerks:

11. Legen Sie die [Größe des Sicheren Laufwerks] fest, auf die erweitert werden soll.
12. Ändern Sie [Einstellungen des Sicheren Laufwerks].
13. Klicken Sie auf [OK].

[Image] Bildschirm "Fortschritt der Konfiguration des Sicheren Laufwerks"



Der Fortschritt der Speicherung der Einstellungen wird angezeigt, wenn Sie auf [OK] klicken.

Wenn die Konfiguration abgeschlossen ist, lassen sich die geänderten Einstellungen des Sicheren Laufwerks auf dem Samsung SecretZone-Bildschirm mit der Liste der Sicheren Laufwerke anzeigen.

[Image] Bildschirm "Geändertes Sicheres Laufwerk"



---

**Hinweis: Trennen Sie die externe Samsung-Festplatte nicht vom Computer, während Einstellungen gespeichert werden. Das Sichere Laufwerk kann beschädigt werden, wenn die Festplatte beim Speichern von Einstellungen getrennt wird.**

---

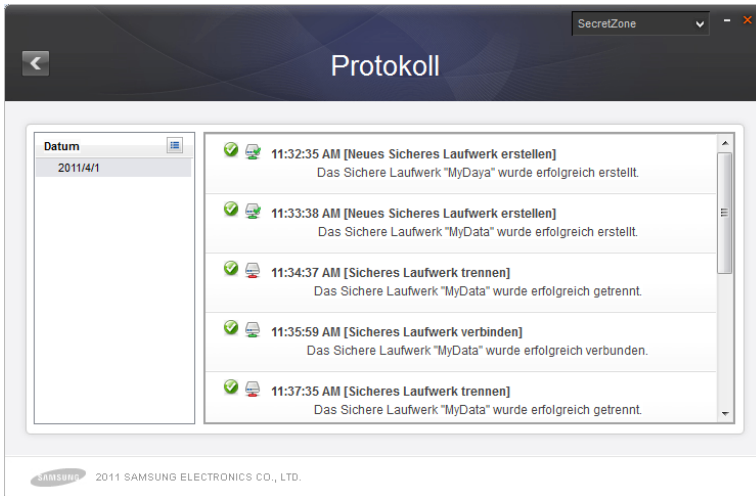


### Protokoll des Sicheren Laufwerks

---

Ein Protokoll zeigt Erstellung, Verbindung, Trennung und Einstellungen des Sicheren Laufwerks an.

[Image] Bildschirm "Protokoll des Sicheren Laufwerks"



### 3-3 Samsung Secure Manager

#### Was ist Samsung Secure Manager?

Samsung Secure Manager ist ein Verwaltungstool zur Konfiguration und Überprüfung von Funktionen des Sicheren Datenträgers. Samsung Secure Manager kann zum Sperren/Entsperren von Datenbereichen und zum bequemen Ändern verschiedener Einstellungen des Sicheren Datenträgers einschließlich "Autom. entsperren" und "Zeit bis autom. Sperrung" verwendet werden.

[Image] Samsung Secure Manager-Bildschirm



## **Funktionen von Samsung Secure Manager**

---

Die folgenden Funktionen werden für die Verwaltung des Sicheren Datenträgers eingesetzt.

### **Sperren/Entsperren**

Diese Funktion dient zum Sperren und Entsperren Ihres Sicheren Datenträgers.

Der Datenbereich eines gesperrten Sicheren Datenträgers wird nicht angezeigt und gespeicherte Daten können nicht verwendet werden.

Der Datenbereich eines entsperrten Sicheren Datenträgers wird angezeigt und gespeicherte Daten können verwendet werden.

---

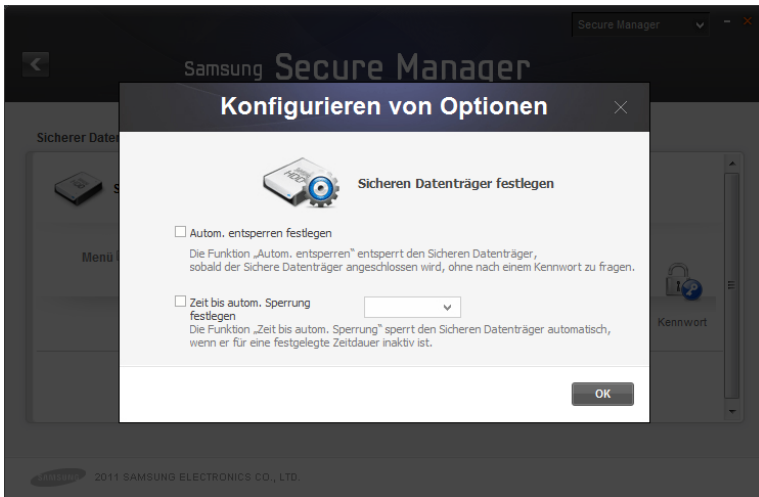
**Hinweis: Sperren/Entsperren kann nur verwendet werden, wenn ein Kennwort festgelegt wurde.**

---

### **Konfigurieren**

Klicken Sie auf diese Schaltfläche, um die Optionen anzuzeigen und festzulegen, die zur komfortablen Verwendung Ihres Sicheren Datenträgers erforderlich sind.

[Image] Bildschirm "Konfigurieren"



### **Autom. entsperren festlegen**

"Autom. entsperren" entspermt Ihren Sicheren Datenträger ohne Kennwortabfrage automatisch, sobald er angeschlossen wird.

### **Zeit bis autom. Sperrung**

"Zeit bis autom. Sperrung" sperrt Ihr sicheres Laufwerk automatisch, wenn es während der festgelegten Zeit nicht verwendet wurde.

---

**Hinweis: Autom. entsperren gilt nur für Computer, bei denen die Option aktiviert ist.**

---

---

**Hinweis: Die Einstellungen werden angewendet, wenn der Sichere Datenträger wieder angeschlossen wird.**

---

### Zurücksetzen auf Werkseinstellungen

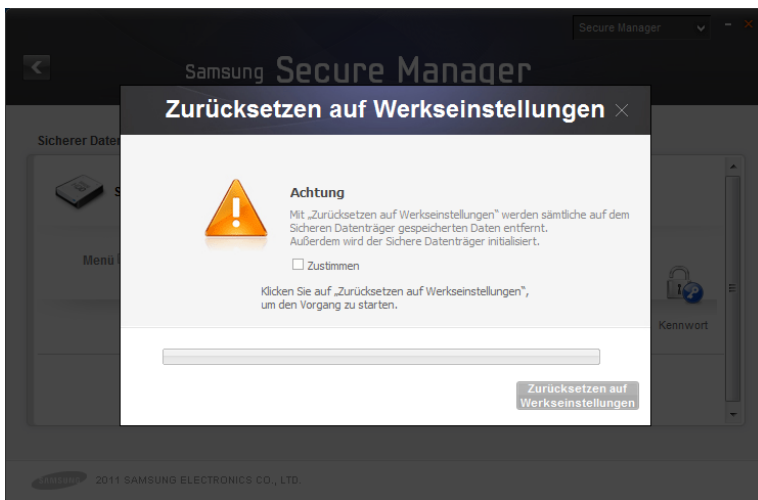
Diese Funktion löscht alle auf Ihrem Sicheren Datenträger gespeicherten Daten und stellt die Standardsicherheitseinstellungen wieder her.

---

**Hinweis: Alle gespeicherten Daten werden gelöscht und können nach Zurücksetzen auf die Werkseinstellungen nicht wiederhergestellt werden.**

---

[Image] Bildschirm Zurücksetzen auf Werkseinstellungen



### Kennwort festlegen/ändern

Das Kennwort für den Sicheren Datenträger wird festgelegt oder geändert.

### Kein Kennwort verwenden

[Kein Kennwort verwenden] entfernt das festgelegte Kennwort.

---

**Hinweis: Das Kennwort muss zwischen 6 bis 15 Zeichen lang sein.**

---

---

**Hinweis: Die Funktionen des Sicheren Datenträgers können nicht verwendet oder konfiguriert werden, wenn kein Kennwort festgelegt ist.**

---

[Image] Bildschirm "Kennwort ändern"



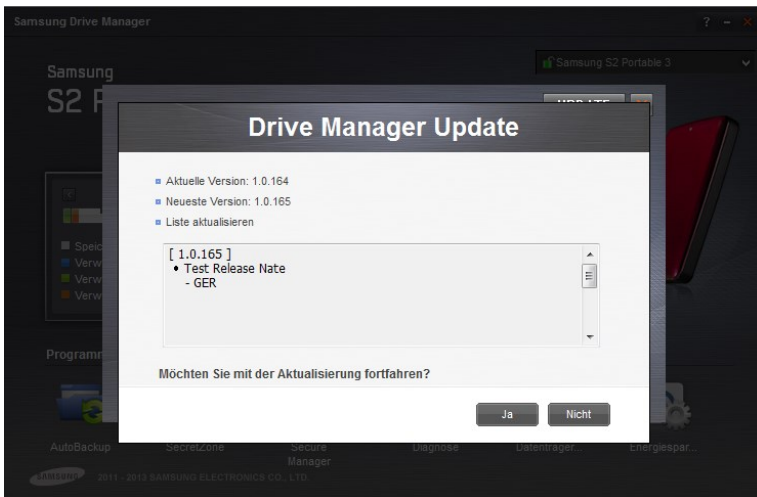
## 3-4 Samsung Drive Manager Update

### Was ist das Samsung Drive Manager Update?

---

Samsung Drive Manager Update besitzt die Eigenschaft, Software auf dem neuesten Stand zu halten. Es schützt vor Softwareproblemen und löst sie. Es bietet Nutzern auch die Chance, erweiterte Funktionen zu verwenden.

[Bild] Samsung Drive Manager Update Fenster



## Benutzung des Samsung Drive Manager Update

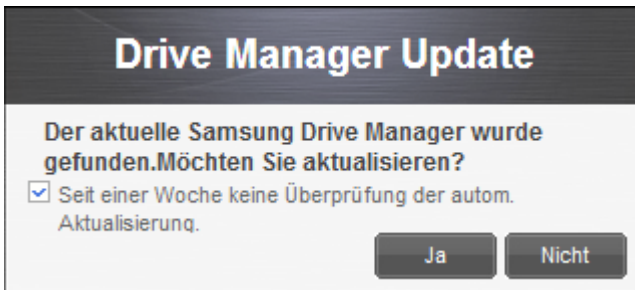
---

Samsung Drive Manager Update zeigt die neueste Versionsmitteilung in regelmäßigen Abständen an, wenn die Version des von Ihnen verwendeten Drive Manager älter ist, als die neueste Version auf dem Aktualisierungsserver.

Wenn Sie den Samsung Drive Manager ausführen, wird er die neueste Version überprüfen und Ihnen automatisch das Fenster mit der Aktualisierungsmitteilung anzeigen.

Wenn die von Ihnen verwendete Version des Drive Manager die neueste ist, erscheint das Fenster mit der Aktualisierungsmitteilung nicht.

[Bild] Samsung Drive Manager Update Fenster der Aktualisierungsmitteilung



Um den Drive Manager auf die neueste Version zu aktualisieren:

1. Klicken Sie im Fenster der Aktualisierungsmitteilung die Schaltfläche "Ja" (Wenn Sie später aktualisieren wollen, klicken Sie auf die Schaltfläche "Nein")



**Inform.: Wenn Sie im Fenster der Aktualisierungsmitteilung "Keine Überprüfung der autom. Aktualisierung für 1 Woche" markieren, wird der Samsung Drive Manager die neueste Version eine Woche lang nicht überprüfen.**

**Inform. : Sie können die Aktualisierungsfunktion im "About" Fenster manuell aufrufen.**

[Bild] Samsung Drive Manager "About" Fenster.



## Kapitel 3 Funktionen von Samsung Drive Manager

Wenn Sie die Schaltfläche "Ja" anklicken und mit dem Aktualisieren fortfahren, können Sie die Aktualisierungsliste sehen, die sich aus den erweiterten Inhalten zusammensetzt oder im Fenster der Aktualisierungsinformation auf die neueste Version aktualisiert wurde.

Im Fenster der Aktualisierungsinformation:

2. Klicken Sie auf die Schaltfläche "Ja".

[Bild] Samsung Drive Manager Update Fenster der Aktualisierungsinformation



Wenn Sie auf "Ja" klicken, erscheint das "Download" Fenster und das Herunterladen beginnt. Die Installation der Aktualisierung wird automatisch fortgeführt.

---

**WARNUNG: Sie sollten den Computer nach dem Installieren der neuesten Version**

---

**neu hochfahren.**

---

## ***Terminologie***

Im Folgenden werden einige Begriffe erläutert, um Ihnen die Arbeit mit Samsung Drive Manager zu erleichtern.

### **Was ist eine Sicherung?**

Bei der Sicherung werden Daten auf einem Datenspeichergerät, wie zum Beispiel einer Festplatte, sicher gespeichert.

### **Was ist eine verschlüsselte Sicherung?**

Bei der verschlüsselten Sicherung werden Daten verschlüsselt und auf einem Datenspeichergerät, wie zum Beispiel einer Festplatte, sicher gespeichert.

### **Was ist Frühere Sicherungen?**

Wenn sich Sicherungsquellen bei regelmäßiger Durchführung von Sicherungen mehrmals ändern, sichert Frühere Sicherungen bei jeder Sicherung geänderte Dateien zusammen mit den Informationen über die auf den Sicherungsquellen geänderten Dateien.

### **Quelle und Ziel**

Die zu sichernde Datei oder der zu sichernde Ordner wird als Quelle bezeichnet. Das Gerät, auf dem eine Quelle gesichert wird, wird als Ziel bezeichnet.

### **Vollständige Sicherung**

Eine vollständige Sicherung umfasst die Sicherung aller Ordner und Dateien, die in der ausgewählten Sicherungsquelle enthalten sind.

### **Echtzeitsicherung**

Die Echtzeitsicherung umfasst die Echtzeitüberwachung von Sicherungsquellen und aller neuen oder geänderten Dateien.

### **Sicherungsprotokoll**

Ein Sicherungsprotokoll enthält detaillierte Informationen (Sicherungszeit, Fertigstellungszeit, Anzahl der gesicherten Dateien usw.) über Sicherungsjobs.

### **Autom. Verbindung**

Wenn Autom. Verbindung aktiviert ist, wird Ihr Sicheres Laufwerk automatisch verbunden, wenn Ihre externe Samsung-Festplatte angeschlossen wird.

### **Zeit bis autom. Trennung**

Diese Funktion trennt das angeschlossene Sichere Laufwerk automatisch, wenn darauf während der festgelegten Zeit nicht zugegriffen wurde.

### **Normales Sicheres Laufwerk**

Diese Option wird verwendet, um ein Sicheres Laufwerk mit der festgelegten Größe zu erstellen. Nach der Erstellung kann der gesamte Speicherplatz auf einem Sicheren Laufwerk verwendet werden.

### **Dynamisches Sicheres Laufwerk**

Diese Option wird verwendet, um die Größe Ihres Sicheren Laufwerks nach dem Festlegen einer maximalen Größe des Sicheren Laufwerks je nach dem belegten Speicherplatz automatisch zu erweitern. Eine Festplatte kann effizient genutzt werden, indem die Größe je nach belegtem Speicherplatz erweitert wird.

### **Datenbereich**

Ein Datenbereich ist der Ort, wo Daten auf einem Sicheren Samsung-Datenträger gespeichert werden. Ein Sicherer Datenträger kann gesperrt werden, um Daten zu verbergen. Durch Entsperrten werden die Daten wieder angezeigt.

### **Sperren**

Wenn Ihr Sicherer Samsung-Datenträger gesperrt ist, ist der Datenbereich verborgen. Auf den Sicheren Samsung-Datenträger und die darauf gespeicherten Daten kann nicht zugegriffen werden.

### **Entsperren**

Wenn Ihr Sicherer Samsung-Datenträger entsperrt wird, wird der Datenbereich entsperrt und angezeigt. Auf den Sicheren Samsung-Datenträger und die darauf gespeicherten Daten kann zugegriffen werden, die Daten lassen sich anzeigen.